

令和 8 年度

# 学 校 要 覧

## 佐賀県立大和特別支援学校

郵便番号 〒840-0213

所在地 佐賀市大和町大字久留間3353

電 話 (0952)62-1221

ファックス (0952)51-2009

U R L <http://www.education.saga.jp/hp/yamatotokubetsushien/>

E-mail [yamatotokubetsushien@education.saga.jp](mailto:yamatotokubetsushien@education.saga.jp)



校章

大和の精神 ..... 大 と ○ (和)  
 地域の自然・特産 ..... ミカシの花  
 養護学校の名 ..... 「養」の凶案化

(昭和48年7月6日決定)

校旗制定 ..... 昭和52年10月6日(略旗)

完成 ..... 昭和54年8月10日

### 佐賀県立大和特別支援学校校歌

水町定次 作詞  
 宮島恵美子 作曲

*♩* = 1.00 力強く  
*mf*

こ う し ょ う む ね に か が や か せ

あ か る い え が お か わ し あ い

*mf*

か ら だ を き た え た く ま し く

ひ と り だ ち す る わ れ ら わ れ ら の が っ こ う や ま と よ う ー じ

### 佐賀県立大和特別支援学校校歌

一、校章むねに 明るいえがお からだをきたえ ひとりだちする われらの学校 大和養護	二、よい子の歌を たがいに声を わぎをみがいて ひとりだちする われらの学校 大和養護	三、楽しい日々を なかまどうしが 社会のきまり ひとりだちする われらの学校 大和養護	かがやかせ かわしい たくましく われら 大和養護	くちびるに かけあつて すくすくと われら 大和養護	まなびやで 助けあい 身につけて われら 大和養護
---	--	--	---------------------------------------	--	---------------------------------------

# 目 次

1 沿 革	1	5 児童生徒	43
2 長期経営計画	4	(1) 在籍別児童生徒数	43
(1) 学校教育目標	4	ア 学年別児童生徒数	43
(2) 現状と課題	4	イ 地区別児童生徒数	44
(3) 目標達成のためのビジョン	4	ウ 通学方法	45
3 学校運営計画	4	エ 児童生徒の出身地別分布図	46
(1) 本年度の教育目標	4	オ 障害別児童生徒数	47
(2) 各学部の教育目標	5	カ 過去5か年の志願者・入学者状況	48
(3) 教育課程	6	キ 中学部、高等部の進路予定	48
(4) 本年度使用教科書一覧	9	ク 中学部、高等部卒業生の進路	48
(5) 校 時 表	12	6 学校図書館	49
(6) 特別活動	13	(1) 施 設	49
(7) 生活指導計画	13	(2) 運営組織の概要	49
(8) 交通指導計画	15	(3) 蔵書数	49
(9) 進路指導計画	15	(4) 開館時間	49
(10) 学校保健計画	17	7 施 設	50
(11) 学校安全計画	18	(1) 校地の現況図	50
(12) 環境整備計画	19	(2) 校地に関する一覧表	50
(13) 学校防災計画及び学校災害対策本部体制	19	(3) 校舎配置図	51
(14) 人権・同和教育研修計画	25	(4) 教室等一覧表	52
(15) 教育相談活動計画	26	8 寄 宿 舎	54
(16) 年間行事計画	28	(1) 寄宿舎運営	54
(17) 教職員研修計画	30	(2) 施設	54
(18) 学校給食指導計画	31	(3) 職員数	54
4 職 員	33	(4) 舎生数	55
(1) 職 員 数	33	(5) 舎生の実態	55
(2) 職員名簿	34	(6) 年間行事	56
(3) 校務分掌	39		
ア 校務分掌と所属職員名	39		
イ 各種委員会と構成員名	40		
ウ 学級担任	41		
エ 教科等担当者名	42		

# 1 沿 革

昭和47年	3月27日	用地取得 28,024㎡
	7月19日	佐賀県立大和養護学校の校名決定
	11月24日	建設着工
昭和48年	1月16日	佐賀県立大和養護学校設立準備委員長として水町定次を任命
	3月31日	第1期工事竣工
	4月1日	初代校長 水町定次以下42名の職員発令 小学部 6学級 中学部 3学級
	4月16日	児童生徒56名による第1回の入学式を挙行
	9月22日	開校式
	11月29日	第2期工事着工
昭和49年	4月1日	小学部6学級、中学部3学級 学級増となる。
	5月31日	寄宿舎増設完工
	6月30日	中学部棟、特別教室棟完工
	8月30日	第3期工事着工
昭和50年	2月4日	体育館完工
	2月16日	校歌制定
	3月26日	高等部設置を決定 1学年1学級編制とする。(定員10名)
	4月1日	高等部1学年1学級、学年進行により設置
昭和51年	4月1日	初代校長 水町定次退職、二代校長 山中久雄着任
	5月15日	用地取得 2,185㎡
	11月7日	皇太子殿下、同妃殿下本校を御視察
昭和52年	3月25日	高等部棟完工 窯業室完工 寄宿舎増設完工
昭和53年	1月18日	校長 山中久雄死亡退職
	1月24日	校長 山中久雄学校葬
	2月25日	三代校長 於保柝着任
	4月1日	高等部1学年1学級増で1学年2学級、2・3学年各1学級の4学級となる。
昭和54年	4月1日	三代校長 於保柝転出、四代校長 中尾雅一着任 義務化により小学部4学級増で16学級、中学部6学級で計22学級、訪問教育対象児、めぐみ園4名、いとし子の家11名、肥前療養所42名の計57名となる。 なお、高等部は学年進行で1学年2学級、2学年2学級、3学年1学級の計5学級となる。
昭和55年	3月26日	高等部棟2階建 管理・特別教室棟 職員室、特別教室 小学部棟 2教室完工
昭和56年	1月13日	国土調査による学校敷地自然増 122㎡
昭和57年	11月24日	校地北側全域及び東側、西側の一部ネットフェンス取付
昭和58年	4月1日	小学部1学級、中学部1学級の重複学級が設置される。
昭和60年	3月20日	プール及び付属棟(65㎡)完成
昭和61年	3月31日	四代校長 中尾雅一退職
	4月1日	五代校長 前田昌彦着任
昭和62年	3月31日	五代校長 前田昌彦転出
	4月1日	六代校長 中島照久着任 交流教育(川上小学校、松梅中学校)の研究委嘱校となる。
昭和63年	3月31日	六代校長 中島照久転出
	4月1日	七代校長 吉村信吾着任
	10月25日	交流教育の研究発表会を開催
平成元年	4月1日	中学部3学年1学級増となり、中学部8学級となる。

平成 2 年	4 月 1 日	平成 2 年度心身障害児適正就学研究（文部省指定）委嘱校となる。 高等部 1・2 学年 3 学級、3 学年 2 学級の合計 8 学級となる（定員 72 名）。
平成 3 年	3 月 8 日	高等部棟等増築工事完工 高等部棟増築 413 m <sup>2</sup> 寄宿舎棟食堂増築 199.39 m <sup>2</sup> 寄宿舎棟増築 79.51 m <sup>2</sup>
	3 月 31 日	七代校長 吉村信吾退職
	4 月 1 日	中学部 1・2 学年各 1 学級増となり、中学部 10 学級となる。 高等部全学年 3 学級の合計 9 学級となる（定員 81 名）。 八代校長 飛松玄一着任
	7 月 1 日	作業用地等購入 5,973 m <sup>2</sup>
平成 4 年	3 月 27 日	体育倉庫（16.2 m <sup>2</sup> ）屋外便所（25.6 m <sup>2</sup> ）完工
平成 5 年	3 月 30 日	農業実習棟（235.6 m <sup>2</sup> ）、温室棟（60 m <sup>2</sup> ）新築
	4 月 1 日	平成 5・6 年度 文部省指定、佐賀県教育委員会委嘱 特殊教育教育課程研究指定校に指定される。
平成 6 年	3 月 31 日	八代校長 飛松玄一退職
	4 月 1 日	九代校長 相良哲朗着任
	9 月 30 日	中庭整備（屋外教育環境整備事業）完工
平成 7 年	2 月 10 日	平成 5・6 年度 文部省指定、佐賀県教育委員会委嘱 特殊教育教育課程研究指定校研究公開 研究主題：児童生徒の実態に即した指導内容・方法に関する研究
	9 月 20 日	寄宿舎内外部改造工事完工
平成 8 年	3 月 31 日	九代校長 相良哲朗転出
	4 月 1 日	十代校長 田中裕嗣着任 高等部 1 学級の重複学級が設置される。 普通学級（定員 24 名）、重複学級（定員 3 名）の学年進行
平成 9 年	10 月 20 日	小学部教室棟内外部大規模改造工事完工 大和町水道へ切り替えられる。
平成 10 年	3 月 31 日	十代校長 田中裕嗣転出
	4 月 1 日	十一代校長 久富次郎着任 高等部における訪問教育に関して試行的実施の導入がなされる。 学年進行により高等部普通学級 9 学級、重複学級 3 学級となる（定員 81 名）
平成 11 年	3 月 26 日	スロープ整備工事完工 合併処理施設完工
	4 月 1 日	高等部における訪問教育の試行
平成 12 年	3 月 17 日	暖房設備改修工事完了
	3 月 31 日	十一代校長 久富次郎退職
	4 月 1 日	十二代校長 西川祀夫着任
	12 月 25 日	中学部・特別教室棟内外部改造工事完工
平成 13 年	11 月 30 日	管理・特別教室棟大規模改造工事完工
平成 14 年	3 月 31 日	十二代校長 西川祀夫退職
	4 月 1 日	十三代校長 江口康秀着任
平成 15 年	9 月 29 日	創立 30 周年記念事業としてタイムカプセル埋設
	10 月 10 日	創立 30 周年記念式典挙行
平成 16 年	3 月 31 日	十三代校長 江口康秀転出
	4 月 1 日	十四代校長 伊藤博教着任
	12 月 15 日	体育館改修工事完工
平成 17 年	2 月 28 日	プール改修工事完工
平成 19 年	9 月 14 日	全日本小学校ホームページ大賞（J-KIDS 大賞）受賞

平成 19 年	1 1 月 2 日	第38回博報賞特別支援教育部門受賞
	1 1 月 1 5 日	全国学校体育優良校表彰
平成 20 年	2 月 1 日	学齡超過者義務教育受入事業に伴う小学部訪問教育編入学式
	3 月 1 9 日	仮設校舎（4 教室）完工
	3 月 3 1 日	十四代校長 伊藤博教退職
	4 月 1 日	十五代校長 吉田達生着任
	9 月 1 9 日	全日本小学校ホームページ大賞（J-KIDS 大賞）受賞
平成 22 年	3 月 1 5 日	普通教室棟、管理棟他照明器具取替工事
	1 0 月 1 3 日	小学部棟屋根防水改修工事
平成 23 年	3 月 1 7 日	省エネ空調設備改修工事
	3 月 3 1 日	中原特別支援学校の整備に伴い、肥前精神医療センターで行ってきた訪問教育を中原特別支援学校に移管する。
	3 月 3 1 日	十五代校長 吉田達生退職
	4 月 1 日	校名を「佐賀県立大和特別支援学校」に変更
	4 月 1 日	十六代校長 久我信義着任
平成 25 年	1 月 3 1 日	食堂棟他防水工事完工
	3 月 2 7 日	学習者用端末機器の整備（小・中学部）
	3 月 3 1 日	十六代校長 久我信義退職
	4 月 1 日	十七代校長 小林一敏着任
	7 月 6 日	創立40周年記念式典挙行
平成 26 年	3 月 1 3 日	用地取得（590㎡）学校敷地内里道
平成 27 年	3 月 2 4 日	体育館前トイレ棟完工
	1 0 月 1 4 日	寄宿舎棟スプリンクラー設置工事完工
平成 28 年	3 月 2 4 日	寄宿舎棟屋上防水改修工事完工 （トイレ棟用）貯留槽新設工事完工
	3 月 3 1 日	十七代校長 小林一敏退職
	4 月 1 日	十八代校長 西かおり着任
平成 29 年	1 1 月 2 5 日	小学部南棟新設工事完工
平成 30 年	3 月 3 1 日	十八代校長 西かおり退職
	4 月 1 日	十九代校長 馬場浩輔着任
平成 30 年	9 月 2 1 日	駐車場増設工事完工
令和 元 年	1 2 月 2 5 日	プールろ過装置取替工事完工
令和 2 年	3 月 3 1 日	十九代校長 馬場浩輔退職
	4 月 1 日	二十代校長 松雪誉着任
	1 1 月 3 0 日	駐車場整備工事
令和 3 年	3 月 2 9 日	厨房棟増築工事
	3 月 3 1 日	二十代校長 松雪誉転出
	4 月 1 日	二十一代校長 橋間弘輝着任
令和 4 年	2 月 1 5 日	高等部南棟新設工事完工
令和 5 年	3 月 3 1 日	二十一代校長 橋間弘輝退職
	4 月 1 日	二十二代校長 小野龍智着任
	1 0 月 2 8 日	創立50周年記念式典挙行 タイムカプセル展示 公式イメージキャラクター決定
令和 7 年	1 月 2 2 日	歩車分離西側道路拡幅工事完工
	3 月 1 7 日	自動火災報知・非常警報設備更新工事完工
	3 月 3 1 日	二十二代校長 小野龍智退職
	4 月 1 日	二十三代校長 竹田敬道着任
令和 8 年	3 月 3 1 日	二十三代校長 竹田敬道退職
	4 月 1 日	二十四代校長 福島三恵着任

## 2 長期経営計画

### (1) 学校教育目標「たくましく自立し、積極的に社会に参加する人間の育成」

子ども一人一人のニーズに応じた最適な対応に努めることにより、子どもが自分の力を発揮しながら自立的・主体的に取り組む姿を実現し、将来の自立的・主体的な地域生活へつなげていく。

### (2) 現状と課題

- ・ 自立と社会参加を目指すために、目の前の活動に自立的・主体的に取り組む子どもを育てることが求められている。
- ・ 子どもや家族の思いを受け止めた丁寧な指導・支援が求められている。
- ・ 指導内容及び指導方法等に係る的確な説明が求められている。
- ・ 教職員の専門性の向上と教職員間の連携を一層図る必要がある。
- ・ 地域の特別支援教育のセンター的機能の役割を果たすことが求められている。
- ・ 人権の尊重や命を大切にする教育が求められている。

### (3) 目標達成のための学校経営ビジョン

子どもが、今日の学び・学校生活に満足し、明日の学び・学校生活を期待することができる学校とする（「今日は学校でしっかり勉強した。頑張った」「明日も学校で頑張るぞ」）

## 3 学校運営計画

### (1) 本年度の教育目標

目指す児童生徒像「明るく元気に学ぶ子ども」～自分らしく学び、自分らしく生きる～

- ・ 元気にあいさつをする。
- ・ 仲良く協力する。
- ・ 約束やきまりを守る。
- ・ 自分から進んでチャレンジする。
- ・ 自分のペースで取組を継続する。

#### 本年度の運営の重点

キーワード	教職員像	重点的な取組
あたたかみ	子ども及び家族の思いを理解し、寄り添う教職員	<ul style="list-style-type: none"><li>・ 子ども及び家族の思いの確かな受け止め</li><li>・ 子どもを人として尊重する強い意識</li><li>・ 安心感の漂う子ども・家族とのコミュニケーション</li></ul>
自覚と自信	自分の考えをもち、個に応じた指導・支援する教職員	<ul style="list-style-type: none"><li>・ 謙虚な姿勢</li><li>・ 日々の授業（子どもの学ぶ姿）の振り返りを徹底し、学びを深めること</li><li>・ 専門性習得のための教職員自身の個別最適な学びと協働的な学び</li></ul>
協働	「明るく 楽しく 前向きに」チームで仕事に取り組む教職員	<ul style="list-style-type: none"><li>・ 学校教育目標の共有</li><li>・ 認め合い、助け合い、高め合い</li><li>・ 子どもに関する情報共有とコミュニケーション</li></ul>

## (2) 各学部の教育目標

### ア 小学部

#### 小学部の教育目標

児童の日々の学校生活及び家庭生活を豊かなものにするために、適切に支援しながら、生活習慣や基本行動の確立を図る。また、コミュニケーション及び社会性の基礎となる力を養い、主体的によりよく生きる力を育てる。

#### 小学部のめざす子ども像

- 身の回りのことを自分でする子ども
- 日々の活動に生き生きと取り組む子ども
- 身近な人とのかかわりを楽しむ子ども

### イ 中学部

#### 中学部の教育目標

生徒の今と将来の生活を豊かなものにするために、健康な心と体を育成し生活する能力や知識を高める。また、コミュニケーション面での向上を図り、学校や地域での生活に意欲をもって生き生きと活動できる力を育てる。

#### 中学部のめざす子ども像

- たくましい体と豊かな心を持ち、日々の活動に主体的に取り組む子ども
- 自分の役割がわかり、学校や地域の生活を楽しむ子ども
- 自分の気持ちを上手に伝え、人とのかかわりを大切にする子ども

### ウ 高等部

#### 高等部の教育目標

社会生活を送るために必要な生活のマナーやよりよいコミュニケーションの力を身につけ、社会参加を目指すことを支援する。さらに、日々の学習で習得した知識・技能を生かし働こうという気持ちを持ち、自ら生活を楽しむ生徒を育成する。

#### 高等部のめざす子ども像

- 生活のマナーや人とのかかわり方を身につけ、社会参加する子ども
- 自ら働く意欲を持ち、主体的に生活を楽しむ子ども
- 将来への希望や目標を持ち、その実現に向けて努力する子ども

### (3) 教育課程

#### 小学部

佐賀県立大和特別支援学校

区分	学級の種別 学年	通常の学級					
		1年	2年	3年	4年	5年	6年
各教科等の指導	生活	0 (255)	0 (215)	0 (228)	0 (170)	0 (170)	0 (170)
	国語	86 (70)	88 (105)	87 (105)	125 (92)	125 (92)	125 (92)
	算数	65 (51)	68 (70)	67 (90)	105 (77)	105 (77)	105 (77)
	音楽	6 (45)	12 (51)	36 (35)	50 (35)	50 (35)	50 (35)
	図画工作	6 (45)	12 (51)	36 (35)	50 (35)	50 (35)	50 (35)
	体育	12 (39)	12 (51)	36 (35)	51 (35)	51 (35)	51 (35)
	特別の教科 道徳	0 (34)	0 (35)	0 (35)	0 (35)	0 (35)	0 (35)
	外国語活動			15 (0)	15 (0)	15 (0)	15 (0)
	特別活動	0 (34)	0 (35)	0 (35)	0 (35)	0 (35)	0 (35)
	自立活動	35 (67)	35 (70)	35 (70)	35 (70)	35 (70)	35 (70)
小計	210 (640)	227 (683)	312 (668)	431 (584)	431 (584)	431 (584)	
指各 合 わ 科 等 を 導 た を	日常生活の指導	437	451	402	299	299	299
	生活単元学習	203	232	266	285	285	285
	小計	640	683	668	584	584	584
合計	850	910	980	1015	1015	1015	

・学校教育法施行規則第130条の2の規定を適用する。

区分	学級の種別 学年	重複障害学級					
		1年	2年	3年	4年	5年	6年
各教科等の指導	生活	0 (257)	0 (251)	0 (266)	0 (245)	0 (245)	0 (245)
	国語	48 (51)	49 (70)	48 (70)	68 (70)	68 (70)	68 (70)
	算数	28 (51)	29 (70)	28 (70)	48 (70)	48 (70)	48 (70)
	音楽	6 (28)	12 (29)	36 (19)	50 (20)	50 (20)	50 (20)
	図画工作	6 (28)	12 (29)	36 (19)	50 (20)	50 (20)	50 (20)
	体育	12 (23)	12 (30)	36 (20)	51 (19)	51 (19)	51 (19)
	特別の教科 道徳	0 (34)	0 (35)	0 (35)	0 (35)	0 (35)	0 (35)
	外国語活動			15 (0)	15 (0)	15 (0)	15 (0)
	特別活動	0 (34)	0 (35)	0 (35)	0 (35)	0 (35)	0 (35)
	自立活動	125 (119)	128 (119)	128 (119)	114 (105)	114 (105)	114 (105)
小計	225 (625)	242 (668)	327 (653)	396 (619)	396 (619)	396 (619)	
指各 合 わ 科 等 を 導 た を	日常生活の指導	422	436	387	334	334	334
	生活単元学習	203	232	266	285	285	285
	小計	625	668	653	619	619	619
合計	850	910	980	1015	1015	1015	

・学校教育法施行規則第130条の2の規定を適用する。

区分	学級の種別 学年	訪問教育学級					
		1年	2年	3年	4年	5年	6年
各教科等の指導	生活	0 (20)	0 (20)	0 (20)	0 (20)	0 (20)	0 (20)
	国語	0 (10)	0 (10)	0 (10)	0 (10)	0 (10)	0 (10)
	算数	0 (10)	0 (10)	0 (10)	0 (10)	0 (10)	0 (10)
	音楽	0 (20)	0 (20)	0 (20)	0 (20)	0 (20)	0 (20)
	図画工作	0 (20)	0 (20)	0 (20)	0 (20)	0 (20)	0 (20)
	体育	0 (10)	0 (10)	0 (10)	0 (10)	0 (10)	0 (10)
	特別の教科 道徳	0 (8)	0 (8)	0 (5)	0 (5)	0 (5)	0 (5)
	特別活動	0 (7)	0 (7)	0 (5)	0 (5)	0 (5)	0 (5)
	自立活動	175	175	175	175	175	175
	小計	175 (105)	175 (105)	175 (105)	175 (105)	175 (105)	175 (105)
指各 合 わ 科 等 を 導 た を	日常生活の指導	70	70	70	70	70	70
	生活単元学習	35	35	35	35	35	35
	小計	105	105	105	105	105	105
合計	280	280	280	280	280	280	

・学校教育法施行規則第130条の2の規定を適用する。  
 ・特別支援学校小学部・中学部学習指導要領（H29年4月告示）第1章第8節5、6の規定を適用する。

中 学 部

佐賀県立大和特別支援学校

区 分		学級の種別		通常の学級			重複障害学級			訪問教育学級		
		学年		1年	2年	3年	1年	2年	3年	1年	2年	3年
各教科等の指導	国語	55 (65)	55 (65)	55 (65)	35 (50)	35 (50)	35 (50)	0 (10)	0 (10)	0 (10)		
	社会	13 (22)	13 (22)	13 (22)	13 (22)	13 (22)	13 (22)	0 (10)	0 (10)	0 (10)		
	数学	50 (70)	50 (70)	50 (70)	35 (50)	35 (50)	35 (50)	0 (10)	0 (10)	0 (10)		
	理科	12 (23)	12 (23)	12 (23)	12 (23)	12 (23)	12 (23)	0 (10)	0 (10)	0 (10)		
	音楽	35	35	35	35	35	35	0 (15)	0 (15)	0 (15)		
	美術	70	70	70	70	70	70	0 (15)	0 (15)	0 (15)		
	保健体育	70 (70)	70 (70)	70 (70)	70 (70)	70 (70)	70 (70)	0 (10)	0 (10)	0 (10)		
	職業・家庭	35(200)	35(200)	35(200)	35(190)	35(190)	35(190)	0 (10)	0 (10)	0 (10)		
	外国語	10 (5)	10 (5)	10 (5)	10 (5)	10 (5)	10 (5)					
	特別の教科 道徳	0 (35)	0 (35)	0 (35)	0 (35)	0 (35)	0 (35)	0 (8)	0 (8)	0 (8)		
	総合的な学習の時間	35	35	35	35	35	35					
	特別活動	35	35	35	35	35	35	0 (7)	0 (7)	0 (7)		
	自立活動	35 (70)	35 (70)	35 (70)	70(115)	70(115)	70(115)	175	175	175		
	小計	455(560)	455(560)	455(560)	455(560)	455(560)	455(560)	175(105)	175(105)	175(105)		
各教科等を合わせた指導	日常生活の指導	245	245	245	245	245	245	70	70	70		
	生活単元学習	85	85	85	85	85	85	35	35	35		
	作業学習	230	230	230	230	230	230					
	小計	560	560	560	560	560	560	105	105	105		
合 計		1015	1015	1015	1015	1015	1015	280	280	280		

- ・学校教育法施行規則第130条の2の規定を適用する。
- ・特別支援学校小学部・中学部学習指導要領（H29年4月告示）第1章第8節5、6の規定を適用する。

高 等 部（令和8年度入学生）

佐賀県立大和特別支援学校

区 分		学級の種別		通常の学級(普通コース)			通常学級(職業コース)			重複障害学級			訪問教育学級		
		学年		1年	2年	3年	1年	2年	3年	1年	2年	3年	1年	2年	3年
各教科等の指導	各学科に共通する各教科	国語	35 (70)	35 (70)	35 (70)		35 (35)	35 (35)	20 (70)	20 (70)	20 (70)	0 (10)	0 (10)	0 (10)	
		社会	10 (25)	10 (25)	10 (25)		10 (15)	10 (15)	10 (25)	10 (25)	10 (25)	0 (10)	0 (10)	0 (10)	
		数学	35 (70)	35 (70)	35 (70)		35 (35)	35 (35)	20 (70)	20 (70)	20 (70)	0 (10)	0 (10)	0 (10)	
		理科	10 (25)	10 (25)	10 (25)		10 (15)	10 (15)	10 (25)	10 (25)	10 (25)	0 (10)	0 (10)	0 (10)	
		音楽	20	20	20		20	20	20	20	20	0 (15)	0 (15)	0 (15)	
		美術	40	40	40		40	40	40	40	40	0 (15)	0 (15)	0 (15)	
		保健体育	50 (15)	50 (15)	50 (15)		105	105	50 (55)	50 (55)	50 (55)	0 (10)	0 (10)	0 (10)	
		職業	300 (45)	300 (45)	300 (45)		410 (40)	410 (40)	185 (125)	185 (125)	185 (125)	0 (5)	0 (5)	0 (5)	
		家庭	0 (70)	0 (70)	0 (70)		40 (30)	40 (30)	0 (35)	0 (35)	0 (35)	0 (5)	0 (5)	0 (5)	
	外国語	10 (10)	10 (10)	10 (10)		10 (10)	10 (10)	10 (10)	10 (10)	10 (10)					
	学校設定	夏季就業体験			0~60		0~90	0~90							
	特別の教科 道徳	0 (35)	0 (35)	0 (35)		0 (15)	0 (15)	0 (35)	0 (35)	0 (35)	0 (8)	0 (8)	0 (8)		
	総合的な探究の時間	35	35	35		35	35	35	35	35	0	0	0		
	特別活動	35	35	35		35	35	35	35	35	7	7	7		
自立活動	35 (70)	35 (70)	35 (70)		35 (35)	35 (35)	105 (60)	105 (60)	105 (60)	175	175	175			
小計	615 (435)	615 (435)	615~675 (435)		820~910 (230)	820~910 (230)	540 (510)	540 (510)	540 (510)	182 (98)	182 (98)	182 (98)			
各教科等を合わせた指導	日常生活の指導	200	200	200				230	230	230	70	70	70		
	生活単元学習	135	135	135				190	190	190	28	28	28		
	作業学習	100	100	100		230	230	90	90	90					
	小計	435	435	435		230	230	510	510	510	98	98	98		
合 計		1050	1050	1050~1110		1050~1140	1050~1140	1050	1050	1050	280	280	280		

- ・学校教育法施行規則第130条の2の規定を適用する。
- ・夏季休業中に行う夏季就業体験については、その成果が目標からみて満足できると認められるものについては加えて認定する。
- ・特別支援学校高等部学習指導要領 第1章第2節第8款5の(1)及び(2)の規定を適用する。

## 高等部（令和7年度入学生）

佐賀県立大和特別支援学校

区分	学級の種別		通常の学級(普通コース)			通常の学級(職業コース)			重複障害学級			訪問教育学級		
	学年		1年	2年	3年	1年	2年	3年	1年	2年	3年	1年	2年	3年
各教科等の指導	各学科に共通する各教科	国語	35 (70)	35 (70)	35 (70)		35 (35)	35 (35)	20 (70)	20 (70)	20 (70)	0 (10)	0 (10)	0 (10)
		社会	0 (35)	10 (25)	10 (25)		10 (15)	10 (15)	0 (35)	10 (25)	10 (25)	0 (10)	0 (10)	0 (10)
		数学	35 (70)	35 (70)	35 (70)		35 (35)	35 (35)	20 (70)	20 (70)	20 (70)	0 (10)	0 (10)	0 (10)
		理科	0 (35)	10 (25)	10 (25)		10 (15)	10 (15)	0 (35)	10 (25)	10 (25)	0 (10)	0 (10)	0 (10)
		音楽	20	20	20		20	20	20	20	20	0 (15)	0 (15)	0 (15)
		美術	40	40	40		40	40	40	40	40	0 (15)	0 (15)	0 (15)
		保健体育	50 (15)	50 (15)	50 (15)		105	105	50 (55)	50 (55)	50 (55)	0 (10)	0 (10)	0 (10)
		職業	300 (45)	300 (45)	300 (45)		410 (40)	410 (40)	185 (125)	185 (125)	185 (125)	0 (5)	0 (5)	0 (5)
		家庭	0 (70)	0 (70)	0 (70)		40 (30)	40 (30)	0 (35)	0 (35)	0 (35)	0 (5)	0 (5)	0 (5)
		外国語	0 (20)	10 (10)	10 (10)		10 (10)	10 (10)	0 (20)	10 (10)	10 (10)			
	定学校科設	夏季就業体験			0~60		0~90	0~90						
		特別の教科 道徳	0 (35)	0 (35)	0 (35)		0 (15)	0 (15)	0 (35)	0 (35)	0 (35)	0 (8)	0 (8)	0 (8)
		総合的な探究の時間	35	35	35		35	35	35	35	35	0	0	0
		特別活動	35	35	35		35	35	35	35	35	7	7	7
		自立活動	0 (105)	35 (70)	35 (70)		35 (35)	35 (35)	105 (60)	105 (60)	105 (60)	175	175	175
	小計	550 (500)	615 (435)	615~675 (435)		820~910 (230)	820~910 (230)	510 (540)	540 (510)	540 (510)	182 (98)	182 (98)	182 (98)	
合わせた指導	各教科等を	日常生活の指導	200	200	200				230	230	230	70	70	70
		生活単元学習	200	135	135				220	190	190	28	28	28
		作業学習	100	100	100		230	230	90	90	90			
		小計	500	435	435		230	230	540	510	510	98	98	98
合計		1050	1050	1050~1110		1050~1140	1050~1140	1050	1050	1050	280	280	280	

- ・学校教育法施行規則第130条の2の規定を適用する。
- ・夏季休業中に行う夏季就業体験については、その成果が目標からみて満足できると認められるものについては加えて認定する。
- ・特別支援学校高等部学習指導要領第1章第2節第8款5の(1)及び(2)の規定を適用する。

## 高等部（令和6年度入学生）

佐賀県立大和特別支援学校

区分	学級の種別		通常の学級(普通コース)			通常の学級(職業コース)			重複障害学級			訪問教育学級		
	学年		1年	2年	3年	1年	2年	3年	1年	2年	3年	1年	2年	3年
各教科等の指導	各学科に共通する各教科	国語	35 (70)	35 (70)	35 (70)		35 (35)	35 (35)	0 (70)	20 (70)	20 (70)	0 (10)	0 (10)	0 (10)
		社会	0 (35)	0 (35)	10 (25)		10 (15)	10 (15)	0 (35)	0 (35)	10 (25)	0 (10)	0 (10)	0 (10)
		数学	35 (70)	35 (70)	35 (70)		35 (35)	35 (35)	0 (70)	20 (70)	20 (70)	0 (10)	0 (10)	0 (10)
		理科	0 (35)	0 (35)	10 (25)		10 (15)	10 (15)	0 (35)	0 (35)	10 (25)	0 (10)	0 (10)	0 (10)
		音楽	20 (15)	20	20		20	20	40 (30)	20	20	0 (15)	0 (15)	0 (15)
		美術	40 (30)	40	40		40	40	40 (30)	40	40	0 (15)	0 (15)	0 (15)
		保健体育	50 (90)	50 (15)	50 (15)		105	105	50 (55)	50 (55)	50 (55)	0 (10)	0 (10)	0 (10)
		職業	0 (245)	300 (45)	300 (45)		410 (40)	410 (40)	0 (175)	185 (125)	185 (125)	0 (5)	0 (5)	0 (5)
		家庭	0 (70)	0 (70)	0 (70)		40 (30)	40 (30)	0 (35)	0 (35)	0 (35)	0 (5)	0 (5)	0 (5)
		外国語		0 (20)	10 (10)		0 (20)	10 (10)	0 (35)	0 (20)	10 (10)	0 (5)	0 (5)	0 (5)
	定学校科設	夏季就業体験		0~60	0~60		0~90	0~90						
		特別の教科 道徳	0 (35)	0 (35)	0 (35)		0 (15)	0 (15)	0 (35)	0 (35)	0 (35)	0 (8)	0 (8)	0 (8)
		総合的な探究の時間	35	35	35		35	35	35	35	35	0	0	0
		特別活動	35	35	35		35	35	35	35	35	7	7	7
		自立活動	0 (105)	0 (105)	35 (70)		35 (35)	35 (35)	105 (175)	105 (60)	105 (60)	175	175	175
	小計	250 (800)	550 (500)	615~675 (435)		810~900 (240)	820~910 (230)	305 (745)	510 (540)	540 (510)	182 (98)	182 (98)	182 (98)	
合わせた指導	各教科等を	日常生活の指導	200	200	200				230	230	230	70	70	70
		生活単元学習	200	200	135				245	220	190	28	28	28
		作業学習	400	100	100		240	230	270	90	90			
		小計	800	500	435		240	230	745	540	510	98	98	98
合計		1050	1050	1050~1110		1050~1140	1050~1140	1050	1050	1050	280	280	280	

- ・学校教育法施行規則第130条の2の規定を適用する。
- ・特別支援学校高等部学習指導要領第1章第2節第8款5の(1)及び(2)の規定を適用する。

(4) 本年度使用教科書一覽

令和8年度使用 佐賀県立大和特別支援学校 検定済教科書一覽

小学部

種 目	発 行 者 名
国 語	光 村 図 書
書 写	光 村 図 書
社 会	東 京 書 籍
地 図	帝 国 書 院
算 数	東 京 書 籍
理 科	大 日 本 図 書
生 活	東 京 書 籍
音 楽	教 育 芸 術 社
図 画 工 作	開 隆 堂 出 版
家 庭	開 隆 堂 出 版
保 健	Gakken
英 語	東 京 書 籍
道 徳	日 本 文 教 出 版

中学部

種 目	発 行 者 名
国 語	光 村 図 書
書 写	光 村 図 書
社 会 (地理的分野)	帝 国 書 院
社 会 (歴史的分野)	東 京 書 籍
社 会 (公民的分野)	東 京 書 籍
地 図	帝 国 書 院
数 学	学 校 図 書
理 科	大 日 本 図 書
音 楽 (一 般)	教 育 出 版
音 楽 (器楽合奏)	教 育 出 版
美 術	日 本 文 教 出 版
保 健 体 育	Gakken
技 術・家 庭 (技術分野)	開 隆 堂 出 版
技 術・家 庭 (家庭分野)	開 隆 堂 出 版
英 語	三 省 堂
道 徳	東 京 書 籍

令和8年度使用 県立特別支援学校 小・中学部文部科学省著作教科書一覽

区 分	小 学 部			中 学 部		
	種 目	種 類 数	点 数	種 目	種 類 数	点 数
視覚障害者用	[点字版]			[点字版]		
	国 語	1	23	国 語	1	18
	社 会	1	24	社 会 (地理的分野)	1	12
	算 数	1	56	社 会 (歴史的分野)	1	10
	理 科	1	24	社 会 (公民的分野)	1	12
	英 語	1	8	数 学	1	31
	道 徳	1	12	理 科	1	31
小計		6	147		8	140
聴覚障害者用	言 語 指 導	1	6	言 語	1	1
小計		1	6		1	1
知的障害者用	国 語	1	3	国 語	1	2
	算 数	1	4	社 会	1	2
	生 活	1	3	数 学	1	2
	音 楽	1	3	理 科	1	2
				音 楽	1	2
小計		4	13	職 業・家 庭	1	2
合計		11	166		15	153



令和8年度 佐賀県立大和特別支援学校 高等部 検定済教科書一覧

学年	学科	教科名	科目名	教科書名	発行者
1	普通	音楽	音楽	MOUSA 1	株式会社教育芸術社
1	普通	美術	美術	美術 1	光村図書出版株式会社
2	普通	音楽	音楽	MOUSA 1	株式会社教育芸術社
2	普通	美術	美術	美術 1	光村図書出版株式会社
2	職業	音楽	音楽	MOUSA 1	株式会社教育芸術社
2	職業	美術	美術	美術 1	光村図書出版株式会社
3	普通	音楽	音楽	高校生の音楽 1	株式会社教育芸術社
3	普通	美術	美術	美術 1	光村図書出版株式会社
3	職業	音楽	音楽	高校生の音楽 1	株式会社教育芸術社
3	職業	美術	美術	美術 1	光村図書出版株式会社

令和8年度 佐賀県立大和特別支援学校 高等部 一般図書一覧

学年	学科	教科名	科目名	教科書名	発行者
1	普通	国語	国語	改訂新版くらしに役立つ国語	東洋館
1	普通	数学	数学	改訂新版くらしに役立つ数学	東洋館
1	普通	保健体育	保健体育	改訂新版くらしに役立つ保健体育	東洋館
2	普通	国語	国語	くらしに役立つ国語	東洋館
2	普通	数学	数学	くらしに役立つ数学	東洋館
2	普通	保健体育	保健体育	くらしに役立つ保健体育	東洋館
2	職業	国語	国語	くらしに役立つ国語	東洋館
2	職業	社会	社会	改訂新版くらしに役立つ社会	東洋館
2	職業	数学	数学	くらしに役立つ数学	東洋館
2	職業	理科	理科	改訂新版くらしに役立つ理科	東洋館
2	職業	保健体育	保健体育	くらしに役立つ保健体育	東洋館
2	職業	家庭	家庭	改訂新版くらしに役立つ家庭	東洋館
3	普通	国語	国語	くらしに役立つ国語	東洋館
3	普通	数学	数学	くらしに役立つ数学	東洋館
3	普通	保健体育	保健体育	くらしに役立つ保健体育	東洋館
3	職業	国語	国語	くらしに役立つ国語	東洋館
3	職業	社会	社会	くらしに役立つ社会	東洋館
3	職業	数学	数学	くらしに役立つ数学	東洋館
3	職業	理科	理科	くらしに役立つ理科	東洋館
3	職業	保健体育	保健体育	くらしに役立つ保健体育	東洋館
3	職業	家庭	家庭	くらしに役立つ家庭	東洋館
3	職業	数学	数学	くらしに役立つ数学	東洋館
3	職業	理科	理科	くらしに役立つ理科	東洋館
3	職業	保健体育	保健体育	くらしに役立つ保健体育	東洋館
3	職業	家庭	家庭	くらしに役立つ家庭	東洋館



## (6) 特別活動

### ア 学級活動

本校児童生徒の特性を考慮して、個々の個人的適応、あるいは、集団適応に関する指導上の問題を把握しながら、特別活動の中で取り扱う。

#### ① 話し合い活動

学級のすべての児童生徒が学級生活の諸問題を取り上げ、自治的に解決し対処するために、みんなで協力し、民主的に話し合っ実践する活動として進める。

#### ② 係活動

児童生徒が自主的に学級内の仕事を分担し、処理するための活動として進める。

#### ③ 集会活動

学級全体がお互い楽しみ合い、学級の雰囲気を一層温かいものにするために、誕生会、お楽しみ会、球技会など、児童生徒自身で計画実践する活動として計画する。

### イ 児童生徒会活動

#### ① 目的

本会は、本校の児童生徒が力を合わせて様々な活動に取り組むことを通して、自分達で明るく楽しい学校生活を築くとともに、自治意識を育てることを目的とする。

#### ② 児童生徒会の構成

会長1名、副会長2名（高等部3年生 ※選挙時2年生より立候補。全校児童生徒会全員の選挙によって決定する）

役員8名（各学部の該当学年の児童生徒による話し合いによって決定する）

### ウ 学校行事

#### ① 目的

みんなで楽しい集団づくりをする中で、各個人の表現能力や基礎体力を伸ばし、集団で活動する意欲を育てる。

#### ② 形式

学部集会……每学期1回（文化的、体育的活動など、各学部で計画実施）

### エ 部活動

本校では実施していないが、県障害者スポーツ大会参加者を対象に、事前に練習会を設定して技術と体力の向上を図っている。また、県アビリンピック（障害者技能大会）の参加に向けても日頃の作業学習の中で技能向上に努めている。

## (7) 生活指導計画

児童生徒の人間性を尊重し、その可能性を限りなく伸ばしていくという教育的配慮のもとに、児童生徒が生活環境に自ら主体的・自主的に適応したり、人間関係を改善したりするための指導や援助をしていく中で、個性の伸長や社会性の育成を図る。学校教育目標を達成するための重要な機能のひとつであり、学校教育のあらゆる領域において行う。

## ア 基本方針

- ① 教職員の一人一人が、児童生徒を理解し、愛情をもって指導にあたる。
- ② 個々の児童生徒の実態把握に努め、全教職員の共通理解の基、その特性に応じた指導を進める。
- ③ ①、②については、家庭・寄宿舎・各施設や関係諸機関との連携を密にし、相互に協力し万全を期す。

## イ 重点目標

- ① 身辺自立を促し、また、集団生活を通じて、基本的な生活習慣を確立し、社会生活に参加し得るための態度・能力を養う。
- ② 具体的な生活場面を通し、物事を自主的・自立的に処理していく意欲の芽を育てる。
- ③ 勤労を尊び、困難を克服する力を育てる。
- ④ 特別活動を通して、それぞれの能力・個性の伸長を図るとともに、集団生活における規律役割の必要性を自覚させ、自己規制の能力を養う。
- ⑤ 児童生徒会活動の健全な育成と充実に努める。
- ⑥ 安全指導の徹底を図り、校内外での事故の防止に努める。

## ウ 生活指導年間計画

月	生活目標	指導内容
4	みんな仲よくしよう	1 挨拶をする。 2 正しい呼び名で相手と呼ぶ。 3 自分の物と人の物が区別できる。
5	規則正しい生活をしよう	1 正しい服装をする。 2 学校のきまりをよく守る。 3 交通のきまりを守る。
6	じょうぶな体にしよう	1 きちんと歯をみがく。 2 衣服を清潔にする。 3 雨天時も上手に遊ぶ。
7	暑さに負けない	1 帽子の使用法を考える。 2 汗の始末を上手にする。 3 衣服の調節をする。 4 自分の持ち物を整理する。
9	自分のことは自分でしよう	1 自分の役割をきちんとする。 2 学校の日課に沿って行動する。 3 進んできれいな学校にする。
10	元気に運動しよう	1 友達と仲よく運動する。 2 用具を大切に扱う。 3 使った物をきちんと整理する。
11	がんばって働こう	1 先生や友達、周囲の人々に感謝する。 2 与えられた仕事は最後までやる。 3 集団の一員として行動する。
12	物を大切にしよう	1 整理整頓をする。 2 教室や外庭をきれいにする。 3 危険物の取扱い方に慣れる。

月	生活目標	指導内容
1	規則正しい生活をしよう	1 日常の挨拶をする 2 礼儀作法を守る。 3 身なりをきちんとする。
2	冬の衛生に気をつけよう	1 寒さに負けない。 2 うがい、手洗いをする。 3 衣服の調整をする。
3	整理整頓をしよう	1 与えられた事は最後までする。 2 施設や用具を大切に使い、後始末をする。 3 校舎内外の整理整頓をする。

## (8) 交通指導計画

児童生徒の交通安全に対する意識の高揚を図り、交通事故の絶無を期するため、学校の教育におけるあらゆる領域、機会を通じて指導を推進する。

- ・生活単元学習、学級指導の中で正しい自転車の乗り方、歩行者の態度等の育成を図るなど交通ルールを認識させる。
- ・校外学習等を利用して、交通安全指導を行う。
- ・校内における交通環境の整備を図る。
- ・身近な交通機関の正しい利用方法及び交通マナーの育成を図る。

## (9) 進路指導計画

### ア 基本方針

- ① 進路指導は、入学時から卒業（進路決定時）まで計画的に行う。また、卒業後の定着支援等も行う。
- ② 進路指導は、児童生徒をその成長過程と障害や特性も含め多面的に理解するとともに、将来の変化を見通して進める。
- ③ 児童生徒の能力・適性については、担任等の観察や科学的諸検査、医学的診断等により総合的に把握する。
- ④ 進路の選択にあたっては、過去の事例を参考にするとともに、社会の動向に関する情報も考慮し、的確に行う。
- ⑤ 進路の選択にあたっては、児童・生徒本人や保護者の希望を十分考慮しながら、児童生徒の態様に応じたものとなるように行う。また、福祉行政や職業安定所などの関係機関とも連携を図りながら進める。

## イ 進路指導年間計画

(各学部で行う進路学習・指導に関わる行事等を含む)

月	校 内 関 係	校 外 関 係 等
4	年間業務計画作成 中・高 進路希望調査	関係諸機関及び事業所、施設訪問
5	小学部 保護者進路講話 中学部 前期作業週間 高等部 職業ガイダンス	
6	中学部 保護者進路講話 高等部 前期就業体験 高3 保護者・生徒向け進路ガイダンス	
7	※高等部 夏期休業中特別就業体験	
8	※高等部 夏期休業中特別就業体験	高3 求職登録、重度判定手続き
9	高1 保護者進路講話 中3 就業体験	
10	中学部 社会（職場）見学	同窓会総会（於：本校）
11	中学部 後期作業週間 高等部 後期就業体験	
12	中3 高等部見学 高2 保護者進路講話	
1	小6 中学部見学会 小6 中学部作業学習体験 中3 進路説明会（高等部見学等） ※高等部特別就業体験	進路内定先・関係機関訪問や移行支援会議
3	次年度年間業務計画案作成	

※は、高3就職希望者対象

## (10) 学校保健計画

### ア 目 標

- ① 児童生徒の心身の発達を支援し、疾病の予防・早期発見や危険の防止に努め、清潔で安全な学校生活を送ることができるようにする。
- ② 健康な生活に必要な保健安全の知識と技能を身につけ、自主的に健康な日常生活を営もうとする態度を養う。
- ③ 明るく豊かで活力のある学校生活を維持するために環境の充実を図る。
- ④ あらゆる学習領域、関係校務分掌と連携を図り、健康教育を推進する。

### イ 保健指導年間計画

	行 事	保 健 指 導	保 健 管 理
4月	保健部会（4・5月分） 身体測定 視力・聴力検査（～6月） 内科検診（～5月） 歯科検診（～6月） 眼科検診 検尿一次 X線間接撮影（高1・職員） 食物アレルギー対応委員会 第1回医ケア委員会	保健だより配布（毎月）	
5月	検尿二次 耳鼻科検診 心臓検診	プール安全管理講習会	安全点検 プール水質検査①（原水） プール水質検査②
6月	保健部会	フッ化物洗口開始（3月まで） 修学旅行前保健指導 （中3・小6・高2）	給食室の衛生検査 ATP検査 プール水質検査③（トリハロメタン）
7月	保健部会 医ケア研修会	治療勧告書配布 夏休み前保健指導	安全点検 ダニ検査
8月	保健部会 第1回学校保健安全委員会 緊急時対応研修 食物アレルギー研修会		
9月	保健部会	2学期健康調査 エイズ予防講演会（高1）	安全点検
10月	保健部会 身体測定	性に関する指導講演会（高2）	給食室の衛生検査 ATP検査
11月	保健部会	防煙教育（中1・小6） がん教育講演会（中3） 塩水うがい開始 歯科保健指導（高1）	安全点検 照度検査
12月	保健部会	薬物乱用防止教室（高3） 冬休み前保健指導	照度検査
1月	保健部会 第2回医ケア委員会		安全点検
2月	保健部会	卒業前保健指導（高3）	給食室の衛生検査 ATP検査
3月	保健部会 第2回給食委員会 第2回学校保健安全委員会		安全点検 保健室布団クリーニング

## (11) 学校安全計画

### ア 目 標

- ① 児童生徒の安全を脅かす事件、事故及び自然災害に対応し、避難訓練、交通教室や教育活動全体を通じて学校安全の充実を図る。
- ② 平素から児童生徒の生命尊重を第一として、安全指導及び訓練を徹底し、健康で安全な学校生活に必要な態度や習慣を養い、避難安全の心構えを育てる。

### イ 安全指導年間計画

	生活指導	寄宿舎
4月	立番指導 防犯ブザー点検 駐輪場整備・自転車点検 「消防計画」「緊急時マニュアル」作成 第1回避難訓練（避難経路確認）	避難時におけるマニュアルの作成 （火災・不審者・地震） 火災報知器の取扱説明 防災オリエンテーション
5月		第1回避難訓練（地震想定）
6月	不審者対応訓練 職員研修	第2回避難訓練（火災想定）
7・8月	情報モラル教室 「夏休みのくらし」「夏期休業中の心得」作成・配付 いじめ職員研修 人権・同和教育職員研修 職員防災訓練・AED講習会 駐輪場整備・自転車点検 防犯ブザー点検 防火管理委員会	AED講習会 不審者侵入想定訓練（職員対象） 防犯ブザー点検
9月	立番指導 第2回避難訓練（火災想定）	第3回避難訓練（不審者侵入）
10月		第4回避難訓練（火災想定）
11月		
12月	「冬休みのくらし」「冬期休業中の心得」作成・配付	
1月	立番指導 第3回避難訓練（地震想定） 駐輪場整備・自転車点検	
2月	防火管理委員会	
3月	「春休みのくらし」「春期休業中の心得」作成・配付	反省をもとにマニュアルの見直し 防犯ブザー点検、懐中電灯点検

## (12) 環境整備計画

### ア 目 標

安全安心な学習環境を整えることに努め、学習効果の促進と定着を図る。

- ① 校地内の環境整備に努め、快適な学習環境を整える。
- ② 校地内の美化、緑化に努める。

### イ 指導の重点

- ① 奇数月に安全点検を行う。
- ② 毎週金曜日に一斉清掃を行う。
- ③ 学年末や長期休業中に大掃除を行う。
- ④ 校地内の計画的緑化整備に努める。

## (13) 学校防災計画及び学校災害対策本部体制

### ア 基本方針

本校の特殊事情に基づき、防災施設整備の充実に努めるとともに、管理体制を確立して、災害の未然防止を図る。また、平素から万一の災害発生に備え、児童生徒の安全確保を第一として、防災教育及び訓練を徹底する。

### イ 努力点

- ① 防火管理体制の確立（別表1）

- ② 避難訓練の実施

学校…年3回、寄宿舎…年4回

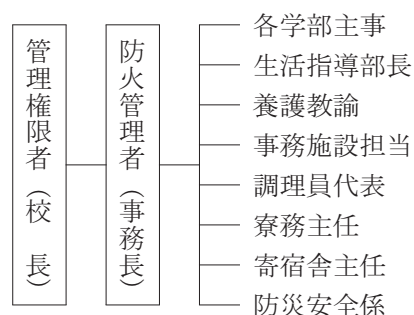
いたずらや誤報等で非常ベルが鳴った

場合は、避難訓練は行わない。

（調査後その旨を放送する）

- ③ 防災教育の徹底
- ④ 防火施設の点検、整備、使用法の習熟

（別表1）



③ 児童生徒の登下校の時間帯（学校防災対策組織と寄宿舎の双方で対応する）

- ・登校している児童生徒……………担任が避難誘導する
- ・登下校途中の寄宿舎生……………担任と寄宿舎指導員が避難誘導する
- ・寄宿舎にいる児童生徒……………寄宿舎指導員が避難誘導する
- ・登下校中の通学生……………担任が避難誘導する
- ・バスに乗っている春日園生……………バスから降ろさない
- ・バスから降りている春日園生……………バス係と担任が避難誘導する

**エ 地震対策の活動**

地震時の活動は、「ウ 災害発生時の対応」を基に活動するほか、以下によるものとする。

- ① 地震時の活動は、児童生徒を机の下に隠れさせたり、安全な場所へ移動させたりするなどして身の安全を図る。
- ② 電気・火気使用器具の出火防止の措置を講ずる。
- ③ 防火管理者は、自らの判断または防災機関からの指示により、指定避難場所へ避難させる。
- ④ 部屋責任者及び自主点検検査者は、地震後、速やかに建物などの施設設備の点検を行うとともに、その安全を確認したのち使用を再開するものとする。
- ⑤ 当直舎監を必要に応じて増員する。

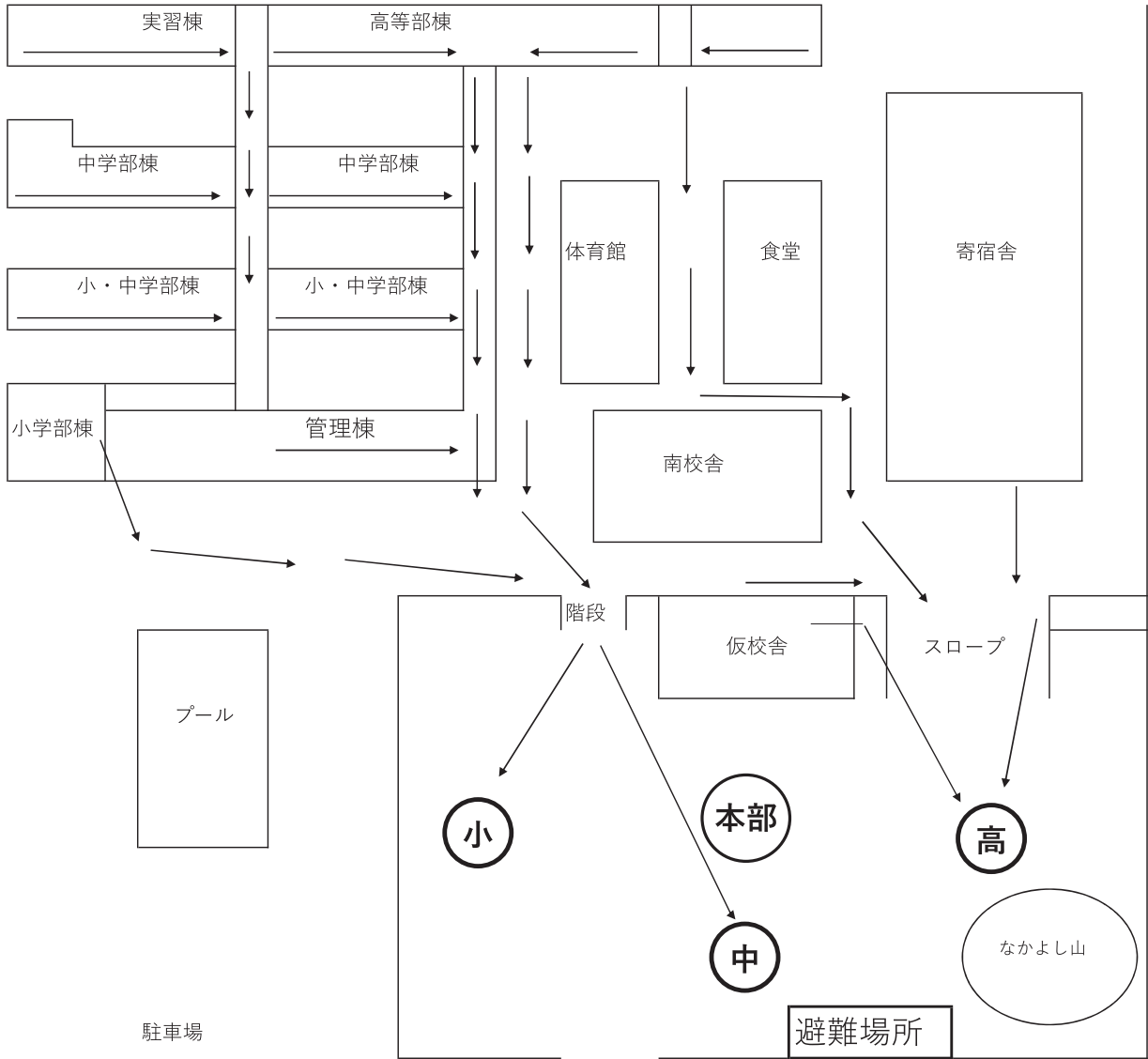
**オ 風水害等対策の活動**

風水害時の活動は「ウ 災害発生時の対応」を基に活動するほか、天気予報等によって襲来が予想される場合は、以下の対策を講ずるものとする。

- ① 前日に襲来が確実視される場合は、臨時休校や自宅待機等の措置をとり、メール配信システムなどを通じて周知徹底を図る。また、窓・出入口等、補強の必要のある箇所は、その対策を講ずる。
- ② 当直舎監を必要に応じて増員する。
- ③ 在校時に襲来した場合は、安全な場所に誘導し、その通過を待つ。下校時になっても継続しているときは、学校で児童生徒を一時的に保護し、安全が確保された後、保護者に引き渡す。
- ④ 防火管理者は、自らの判断または防災機関からの指示により、指定避難場所へ避難させる。
- ⑤ 部屋責任者及び自主点検者は、風雨が収まった後、速やかに建物などの施設設備の点検を行うとともに、その安全を確認したのち使用を再開するものとする。

- ◎ 上記により臨時休校、始業時間の繰り下げ、下校時間の繰り上げ等の措置をとる場合は、学校教育課に速やかに連絡をする。

## 避難場所及び経路



駐車場

校門

### 避難経路

- 各教室から近くの昇降口を使って屋外へ出て、より早く建物から離れられるよう心がける。
- 寄宿舍、新校舎の職員や生徒は寄宿舍南のスロープからグラウンドに避難する。

### 集合場所

- グラウンド内で東側を向き、なかよし山から「小学部」「中学部」「高等部」の順に並ぶ。

### 〈注意点〉

- グラウンドがデコボコで足元が悪いので、避難の際は生徒が転倒しないように気を付けてください。

## (14) 人権・同和教育研修計画

### ア 基本方針

- ① 部落差別の現実学び、差別の問題を自らの教育的課題として受け止める。
- ② 人権・同和教育の本質について認識を深め、一人一人の児童生徒を大切に民主教育を行う。

### イ 方法

- ① 教育活動の全領域において正しい人権教育を実施する。
- ② 差別・人権に関する研究講座や研究大会に出席し、同和教育について一層の理解を深めるとともに、内容を研修会等で報告する。
- ③ 講話・啓発映画鑑賞等で、互いに研修を深める。
- ④ 人権・同和教育に関する資料を整備し、互いに研究する。

### ウ 年間計画

時 期	研 修 方 法
5 月	佐賀県高等学校人権・同和教育研究会総会 佐賀県人権・同和教育研究協議会総会並びに研修会
6 月	進路保障公開授業研究会
7 月	校内職員研修会
8 月	佐賀県人権・同和教育夏期講座 佐賀県人権・同和教育問題講演会 九州地区人権・同和教育夏期講座
9 月	差別と人権を考える佐賀県民集会
10 月	佐賀県人権・同和教育研究大会

## (15) 教育相談活動計画

### ア 基本的な考え方

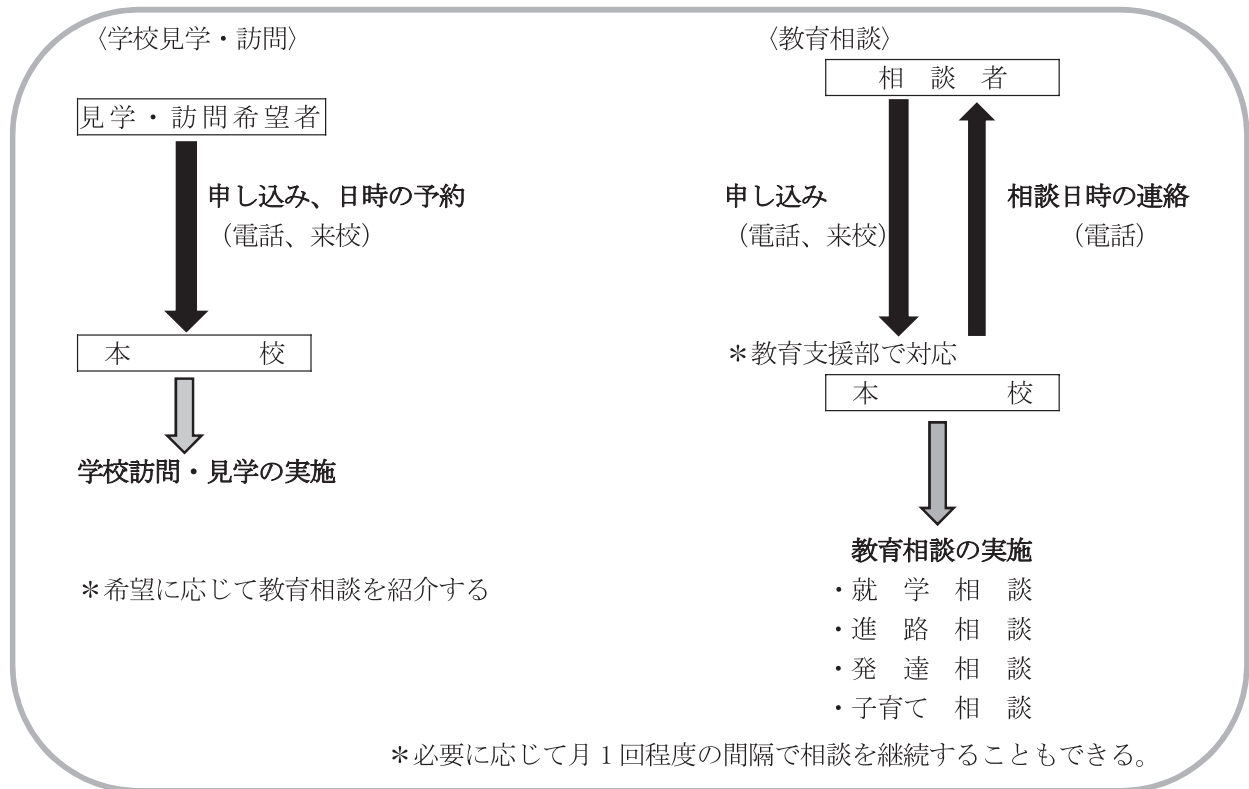
本校の児童生徒はもとより、広く障害のある児童生徒に適切な教育的対応を行うために、また本校の特別支援教育に関する専門性を生かし、地域の特別支援教育のセンター的役割を担うために、以下の教育相談活動と巡回相談、研修会の実施と啓発活動を行う。

- ① 教育相談：心身に障害のある幼児・児童生徒の就学に関する相談。
- ② 進路相談：心身に障害のある幼児・指導生徒の進路に関する相談。
- ③ 発達相談：心身の発達に遅れのある就学前幼児・児童生徒の発達に関する相談。
- ④ 子育て相談：地域の幼児・児童生徒の養育指導全般に関する相談。
- ⑤ 学校見学：訪問及び体験学習
- ⑥ 障害のある子どもの学校生活支援事業：地域の幼・保・小・中学校・高等学校等へ巡回相談員の派遣。
- ⑦ 地域の学校等の支援：特別支援教育連携研修会（公開講座）の実施、並びに検査器具の貸し出し及び支援部だより発行等による指導に関する情報提供。

### イ 教育相談活動の実施計画

- ① 対 象：幼児、児童生徒、保護者及び教師
- ② 内 容：就学相談、進路相談、発達相談及び子育て相談、学校見学
- ③ 相談申込み：原則として、事前に電話による申し込み（相談予約）を必要とし、相談日時を決める。
- ④ 教育相談の流れ（下図参照）
- ⑤ そ の 他：相談内容によっては他の相談機関を紹介することもある。

〈教育相談の流れ〉



## ウ 巡回相談の実施計画

障害のある子どもの学校生活支援事業（県の事業）の実施要綱により巡回相談員の派遣を行う。

## エ 教育相談活動年間計画

月	教育相談係行事	研 修	教育相談
4	障害のある子どもの学校生活支援事業 巡回相談員の派遣（随時） 教育支援部会（毎月1回）	各種研修会への参加	○随時教育相談の実施 学校見学の実施 （日時要相談）  ○障害のある子どもの学校生活支援事業 ・巡回相談員の派遣 *地域の幼稚園・保育園、認定こども園、小学校、中学校、高等学校等の要請により随時出向く。
5	新転任者説明会の実施	係内研修会	
6		係内研修会	
7	公開研修会①		
8	初任者研修の実施		
9	支援部だより①発行	係内研修会	
10		係内研修会	
11	公開研修会②	係内研修会	
12	支援部だより②発行		
1		係内研修会	
2		係内研修会	
3	年間業務の反省		

(16) 令和8年度 年間行事予定

	4月	5月	6月	7月	8月	9月	
1水	職員会議、学部会、職員写真撮影 (舎)倉務会・分掌部会	個人懇談期間(小中高15/8、NO会 講師(15/1) (舎)研修会 (高2)修学旅行説明会・授業参観	主事会、学部会 PTA及び1号「発行 (高)前期就業体験(～6/12)	学校見学(中 佐賀市以外) 運営委員会	1土	転入学相談 (舎)学生生活体験(110/16) (舎)入会面談(随時)	
2木	学部会、主事会 運営委員会 職員室清掃(一斉) (舎)棟会・プロシタ会・運営委員会・新 転任者説明	2土	2火	学校見学(小 佐賀市①)	(小)修学旅行(17/3)	2水	分掌部会
3金	分掌部会、学部会 スクール(入保護者説明会 (舎)受け入れ準備・荷物搬入 医療的ケア対応委員会 医療的ケア担当者会①)	3日	3水	学校見学(小 佐賀市②) 分掌部会 歯科検診③13:20	(小)修学旅行(17/3) (舎)分掌部会	3木	運営委員会 (高)中学生保護者対象進路相談・見 学会
4土	4月	4月	4木	運営委員会	4土	4火	転入学相談 (舎)分掌部会
5日	5火	5火	5金	(舎)分掌部会	5日	5水	5土
6月	新任式、始業式 11:30下校(倉食あり)、主事等連絡 会、学部会 入学式準備 (舎)倉務監査 (舎)新入生紹介の週～9日	6水	6土	6土	主事等連絡会 学校評議員会①	6木	6日
7火	11:30下校(倉食あり) 入学式(高14:00)	7木	7日	7日	7火	7金	※行事自粛期間 (8/7～8/16) 閉庁日
8水	11:30下校(倉食あり) 入学式(小中14:00)	8金	8月	8月	8水	8土	8火
9木	給食開始 (小中)13:30(高)14:00下校 運営委員会	9土	9火	9火	9木	9日	9水
10金	(小中)13:30(高)14:00下校 PTA倉庫監査、給食会計監査 (舎)職員防災オリエンテーション	10日	10水	(高)校内評価打ち合わせ 歯科検診(予備日)13:20	10金	10土	10火
11土	11月	11月	11木	11木	11土	11日	11水
12日	12日	12火	12金	12金	12日	12水	12土
13月	主事会、学部会 PTA新旧役員会 (高)身体測定AM (舎)たばこ委員会 (舎)倉務防災オリエンテーション	13水	13土	13土	13月	13木	13日
14火	(舎)新入生歓迎会 (中)身体測定AM	14木	14火	14火	14金	14土	14水
15水	新転任者研修①(教務部) (他)身体測定AM 歯科検診①13:20	15金	15月	15月	15水	15土	15火
16木	教研推進委員会 (小)身体測定 (舎)倉務防災オリエンテーション予備日	16土	16火	16火	16木	16日	16水
17金	衛生委員会 新転任者研修②(教育支援部) (舎)緊急時対応研修(搬送・嘔吐処 理)	17日	17水	17水	17金	17土	17木
18土	18月	18月	18木	18木	18土	18日	18水
19日	19日	19火	19金	19金	19日	19水	19土
20月	小1給食開始 主事等連絡会・個人懇談期間(小中 高15/20、NO会講師(15/1) 校内医療的ケア委員会①)	20水	20土	20土	20月	20木	20日
21火	21月	21月	21日	21日	21火	21金	21水
22水	22金	22金	22土	22土	22水	22土	22木
23木	23土	23土	23火	23火	23木	23日	23水
24金	24日	24日	24水	24水	24金	24土	24木
25土	25月	25月	25木	25木	25土	25火	25金
26日	26火	26火	26金	26金	26日	26水	26木
27月	27水	27水	27土	27土	27月	27木	27金
28火	28木	28木	28日	28日	28火	28水	28木
29水	29金	29金	29月	29月	29水	29土	29金
30木	30土	30土	30日	30日	30水	30木	30金
	31日	31日	31日	31日	31月	31日	31日

	10月	11月	12月	1月	2月	3月
1 木	秋学期休業(110/2)	1 日	(小中)元氣マラソン(112/4) (中高)教育実習(112/7) (高)基力即体験教育	祝日 元日	1 月	1 月
2 金	(舎)入会検討会①	2 月	分掌部会	2 土	2 火	2 火
3 土		文化の日	運営委員会	3 日	分掌部会	分掌部会
4 日		分掌部会	(高2)進路指導講話 (舎)株会・運営委員会	4 月	運営委員会	運営委員会
5 月	後期始業式(小中)13:30(高)14:00 下校 主事等連絡会、学部会	5 木	5 土	5 火	5 金	5 金
6 火		6 金	6 日	6 水	6 土	6 土
7 水	分掌部会 通知表回収	7 土	7 月	7 木	7 日	7 日
8 木	運営委員会	8 日	8 火	8 金	8 月	8 月
9 金	(舎)入会検討会②	9 月	9 水	9 土	9 火	9 火
10 土		10 火	10 木	10 日	10 水	10 水
11 日		11 水	11 金	11 木	11 金	11 木
12 月	スポーツの日	12 木	12 土	12 火	12 金	12 金
13 火	主事会、学部会	13 金	13 日	13 水	13 土	13 土
14 水	(小)秋の遠足(3年5年) 就学指導委員会 (高)巡回指導担当者会	14 土	14 月	14 木	14 日	14 日
15 木	(小)秋の遠足(4年) 教育研究	15 日	15 火	15 金	15 月	15 月
16 金	衛生委員会 (高)校内作業打ち合わせ会 (舎)入会検討会③	16 月	16 水	16 土	16 火	16 火
17 土	(高)学習発表会(AM) 同窓会(PM) スクールバス運行無し	17 火	17 木	17 日	17 水	17 水
18 日		18 水	18 金	18 月	18 木	18 木
19 月	(高)振替休日	19 木	19 土	19 火	19 金	19 金
20 火	主事等連絡会 (舎)ハロウィン 身体測定(高学部)	20 金	20 日	20 水	20 土	20 土
21 水	身体測定(中学部) 公開研修会②	21 土	21 月	21 木	21 日	21 日
22 木	(舎)第4回避難訓練(火災想定) 身体測定(小学部)	22 日	22 火	22 金	22 月	22 月
23 金	(舎)入会検討会④	23 月	23 水	23 土	23 火	23 火
24 土		24 火	24 木	24 日	24 水	24 水
25 日		25 水	25 金	25 月	25 木	25 木
26 月	主事会、学部会	26 木	26 土	26 火	26 金	26 金
27 火	(舎)第4回避難訓練予備日	27 金	27 日	27 水	27 土	27 土
28 水		28 土	28 月	28 木	28 日	28 日
29 木	(舎)学生会総会 教育研究	29 日	29 火	29 金	29 月	29 月
30 金	(高)後期就業体験社行会 (舎)入会審議会	30 月	30 水	30 土	30 火	30 火
31 土			31 木	31 日		31 日

# (17) 教職員研修計画

## ア 校内研修及び研究会計画表

月	教務部	教育支援部	教育研究部		情報教育部	生活指導部		保健環境部
	教務係		校内研究・研修	県特研係	I C T係	生活指導係	人権・同和教育係	保健係
4	・初任者研修 新転任者研修①	・障害のある子ども の学校生活支援事業 巡回相談員の派遣 ・スクールカウンセラー 事業(以下SC事業) ①	・研究計画作成 ・教研推進委員会	・第1回理事研修会 ・第1回幹事研修会	・I C T運用 ルール説明会	・第1回避難 訓練(経路 確認)		
5		・係内研修会 ・新転任者研修会 ・SC事業②	・全体研究会①			消防防災計画 緊急時マニュアル の確認		・プール安全管理 講習会
6		・係内研修会 ・SC事業③④	・教育研究会①	・第2回幹事研修会 (リモート) ・総会				
7		・特別支援教育 連携研修会① ・SC事業⑤	・教育研究会② ・研修会			・不審者想定 職員研修	・人権・同和 教育研修会 ・人権・同和 教育校内研 修会	・医療的ケア に関する職 員研修会
8		・初任研修会 ・SC事業⑥	・研修会	・第3回幹事研修会	・情報モラル 研修	・職員防災訓 練 ・A E D講習 会		・緊急時対応 訓練 ・アレルギー 研修会
9		・係内研修会 ・SC事業⑦	・教育研究会③			・第2回避難 訓練(火災)		
10		・係内研修会 ・SC事業⑧	・教育研究会④ ・教育研究会⑤	・全特連全国大会 「新潟大会」				
11		・係内研修会 ・SC事業⑨⑩	・教育研究会⑥	・九特連研究大会 「大分大会」 ・第4回幹事研修会				
12		・特別支援教育 連携研修会②	・教育研究会⑦					
1		・係内研修会 ・SC事業⑪	・教育研究会⑧	・第2回理事研修会 ・第5回幹事研修会 ・新年情報交換会		・第3回避難 訓練(地震)		
2		・係内研修会 ・SC事業⑫⑬	・教研推進委員会 ・全体研究会②					
3		・SC事業⑭						

### イ 校外研修(職員研修係)

- ① 県教育センター(短期研修、長期研修、断続研修)
- ② 県内外研究発表会、研修会

## (18) 学校給食指導計画

### ア 目 標

学校給食においては、正しい食事のマナーを身につけるとともに、学校給食を通して、友だちや教師とのふれあいの中で楽しく豊かな人間関係の構築を図る。また、衛生面に気をつけ、室内の整理整頓にも気を配ることができる態度を育てる。

### イ 重点目標

- |       |   |
|-------|---|
| 小 学 部 | <ul style="list-style-type: none"> <li>・集団の中での食事のマナーを身につける。</li> <li>・仲良く楽しく食べる。</li> </ul>                       |
| 中 学 部 | <ul style="list-style-type: none"> <li>・正しい食事のマナーを身につける。</li> <li>・楽しい雰囲気の中で食事をする。</li> <li>・食品に関心をもつ。</li> </ul> |
| 高 等 部 | <ul style="list-style-type: none"> <li>・正しい食事のマナーを身につけ習慣化する。</li> <li>・食品の働きについて理解する。</li> </ul>                  |

### ウ 指導内容

	小 学 部	中 学 部	高 等 部
正しい食事	<ul style="list-style-type: none"> <li>①食前、食後のあいさつをする。</li> <li>②好き嫌いをしないで食べる。</li> <li>③簡単な献立名を知る。</li> <li>④正しい配膳やマナーを知る。</li> <li>⑤食器は丁寧に扱う。</li> </ul>	<ul style="list-style-type: none"> <li>①食前、食後のあいさつをする。</li> <li>②好き嫌いをしないでよく噛んで食べる。</li> <li>③献立名を知る。</li> <li>④正しく配膳し、マナーを守って食べる。</li> <li>⑤食器は丁寧に扱う。</li> </ul>	<ul style="list-style-type: none"> <li>①食前、食後のあいさつをする。</li> <li>②良い姿勢でよく噛んで食べる。</li> <li>③正しい食事をするのが健康によいことを知る。</li> <li>④正しく配膳し、マナーを守って食べる。</li> <li>⑤食事の準備、後片づけは効率的に行う。</li> </ul>
楽しい食事	<ul style="list-style-type: none"> <li>①静かにテーブルにつく。</li> <li>②楽しい雰囲気の中で食事をする。</li> <li>③食事を作っていたいた人々に感謝して食べる。</li> </ul>	<ul style="list-style-type: none"> <li>①静かにテーブルにつく。</li> <li>②楽しい雰囲気の中で食事をする。</li> <li>③食事を作っていたいた人々に感謝し、残さずに食べる。</li> </ul>	<ul style="list-style-type: none"> <li>①静かにテーブルにつく。</li> <li>②楽しい雰囲気の中で食事をする。</li> <li>③給食関係者や生産者に感謝し、残さずに食べる。</li> </ul>
清潔と整頓	<ul style="list-style-type: none"> <li>①順番を守り、手洗いをする。</li> <li>②食器や食物を清潔に扱う。</li> <li>③こぼさないように気を付けて食べる。</li> </ul>	<ul style="list-style-type: none"> <li>①手洗いをきちんとする。</li> <li>②食器を所定の場所に返却する。</li> <li>③こぼしたものの後始末は、自分でする。</li> </ul>	<ul style="list-style-type: none"> <li>①手洗いをきちんとする。</li> <li>②食器は効率よく返却する。</li> <li>③机やいすの整頓、室内の清掃を進んで行う。</li> </ul>

エ 年間計画

月	給食目標	小学部	中学部	高等部
4 月	給食を 楽しく食べよう	みんなで仲良く 楽しんで食べよう	落ち着いて 楽しく食べよう	落ち着いて 楽しく食べよう
5 月	準備と後始末を 上手にしよう	後始末を きちんとしよう	準備と後始末を 手際よくしよう	準備と後始末を 効率的にしよう
6 月	衛生に 気をつけよう	正しい洗い方で 手をきれいに洗おう	身の回りの衛生に 気をつけよう	衛生的な食事の 習慣化を図ろう
7 月	食後は 休養をとろう	食後はゆっくり 過ごそう	食後の休養が必要な ことを知り、ゆっく り過ごそう	食後の休養について 考え、静かに過ごそ う
9 月	決まりを守って 給食を食べよう	正しい食べ方を知る	正しい食べ方で 食事をしよう	正しい食事作法で 食事をしよう
10 月	何でも食べよう	好き嫌いをしないで 何でも食べよう	偏食しないで嫌いな ものも食べるように しよう	栄養のバランスを 考えた食事をしよう
11 月	よく噛んで 食べよう	よく噛んで 食べよう	適切な時間で、よく 噛んで食べよう	適切な時間で、よく 噛んで食べよう
12 月	楽しい雰囲気 で食べよう	仲良く楽しく 食べよう	楽しい話題を選び、 なごやかに食事をし よう	話題や食卓づくりを 工夫し、楽しく 食事をしよう
1 月	感謝して 食べよう	給食を作ってくだ さった人に感謝して 食べよう	給食を作ってくだ さった人に感謝し、 残さずに食べよう	給食の意義を理解し 感謝して食べよう
2 月	マナーよく 食べよう	こぼさないように 上手に食べよう	良い姿勢で、マナー よく食べよう	正しい食事作法で 食事をしよう
3 月	給食の ふりかえりをしよう	仲良く楽しい食事が できたかふりかえろ う	正しい食事作法が 身に付いたかふりか えろう	正しい食事の習慣が 身に付いたかふりか えろう

## 4 職 員

### (1) 職 員 数

(令和8年5月1日現在)

職 名	計
校 長	1
副 校 長	1
教 頭	1
事 務 長	1
主 幹 教 諭	1
指 導 教 諭	1
特任指導教諭	1
教 諭	97
養 護 教 諭	2
養 護 助 教 諭	2
栄 養 教 諭	1
常 勤 講 師	27
実 習 教 諭	1
実 習 助 手 (臨)	1
主任寄宿舎指導員	1
副主任寄宿舎指導員	2
寄宿舎指導員	17
寄宿舎指導員 (臨)	7
事 務 主 任	1
主 査	3
主 事 (臨)	1
学 校 技 師 (臨)	2
副主任調理員	1
調 理 員 (臨)	7
介 助 員 (臨)	6
会計年度任用職員	9
計	195
学 校 医	5
学 校 歯 科 医	1
学 校 薬 剂 師	1
総 計	202

## イ 各種委員会等と構成員名

☆ 校長、副校長、教頭、事務長（衛生委員会を除く）、主幹教諭（衛生委員会を除く）はすべての委員会に所属する。（○印は責任者）

学 校 評 議 員 会	○教頭、教務主任、外部評議員 3 名
主 事 会	○副校長、教務主任、小学部主事、中学部主事、高等部主事、寮務主任、教育支援部長
運 営 委 員 会	○主幹教諭、教務主任、小学部主事、中学部主事、高等部主事、教育支援部長、学習部長、研究主任、情報教育部長、進路指導部長、生活指導部長、保健環境部長、寮務主任、寄宿舎主任、事務主任、初任者研修担当
学校保健安全委員会	○保健環境部長、小学部主事、中学部主事、高等部主事、寄宿舎主任 生活指導部長、養護教諭 2 名、安全点検係、保健係（記録者 1 名）、事務施設担当、学校医、学校歯科医、学校薬剤師、春日園代表 1 名
防 火 管 理 委 員 会	○事務長、小学部主事、中学部主事、高等部主事、生活指導部長、防災安全係、寮務主任、寄宿舎主任、養護教諭、事務主任、副主任調理員
衛 生 委 員 会	○副校長、職員代表、保健環境部長、養護教諭、寮務主任、栄養教諭、産業医
就 学 指 導 委 員 会	○教務主任、小学部主事、中学部主事、教育支援部長、特別支援教育コーディネーター 2 名、(当該学年担任) (寄宿舎生の場合寮務主任、当該担当寄宿舎指導員)
カリキュラム委員会	○教務主任、小学部主事、中学部主事、高等部主事、小学部教務、中学部教務、高等部副主事、研究主任
教 研 推 進 委 員 会	○研究主任、教務主任、小学部主事、中学部主事、高等部主事、小学部研究チーフ、中学部研究チーフ、高等部研究チーフ
施 設 ・ 設 備 委 員 会 [安全対策委員会]	○保健環境部長、教務主任、小学部主事、中学部主事、高等部主事、安全点検係、寮務主任、寄宿舎主任、事務主任
給 食 委 員 会 [食育推進委員会, 食物アレルギー対応委員会]	○保健環境部長、小学部主事、中学部主事、高等部主事、学校給食担当 (小・中・高)、養護教諭、寄宿舎副主任、栄養教諭、調理員代表 1 名、保護者代表 (小・中・高)
児 童 生 徒 指 導 委 員 会	○生活指導部長、教務主任 (当該学部主事) (当該学年主任) (当該学級担任)
学 校 評 価 委 員 会	○教頭、教務主任、小学部主事、中学部主事、高等部主事、教育支援部長、PTA 担当、研究主任、情報教育部長、進路指導部長、生活指導部長、保健環境部長、寮務主任、事務主任
特別支援教育校内支援委員会	○教育支援部長、特別支援教育コーディネーター 2 名、校内支援コーディネーター (小・中・高)、教務主任、小学部主事、中学部主事、高等部主事、進路指導部長、寮務主任、生活指導部長、保健環境部長、養護教諭 2 名 (当該学級担任) (寄宿舎生の場合、当該担当寄宿舎指導員)
入 舎 審 議 委 員 会	○副校長、養護教諭、寮務主任、寄宿舎主任、副主任 2 名、女子棟長、男子棟長 1 棟目、男子棟長 2 棟目、教務主任、小学部主事、中学部主事、高等部主事、教育支援部長
I C T 利 活 用 教 育 推 進 委 員 会	○I C T 教育利活用推進リーダー、情報教育部長、小学部主事、中学部主事、高等部主事、情報教育部各学部より 1 名
いじめ・体罰等対策委員会 (障害者差別解消に係る校内委員会)	○副校長、生活指導部長、[スクールカウンセラー] (当該学部主事) (当該学年主任) (当該学級担任) 拡大：学校評議員代表、保護者代表
修 学 旅 行 検 討 委 員 会	○事務室担当、小学部 5 年代表、中学部 2 年代表、高等部 1 年代表 2 名、小学部主事、中学部主事、高等部主事
校内医療的ケア委員会	○医療的ケアコーディネーター、保健主事、該当学部主事、担任、養護教諭、指導医、学校医、看護師、保護者代表
スクールバス運行委員会	○教務主任、小・中・高主事、生活指導部長

※各委員会とも、必要に応じて関係者を招聘できる。

# 5 児童生徒

## (1) 在籍児童生徒数

### ア 学年別児童生徒数

(令和8年5月1日現在)

学部	学年	学級	計
小学部	1	1	6
		2	6
		3	5
	2	1	5
		2	5
		3	5
		4	5
		5	5
	3	1	6
		2	4
		3	3
	4	1	5
		2	6
		3	5
		4	6
		5	4
	5	1	6
		2	6
		3	6
		重複1	1
	6	1	5
		2	4
小計		22	109

学部	学年	学級	計	
中学部	1	1	6	
		2	6	
		3	6	
		4	6	
		5	6	
		6	5	
		重複1	2	
	2	1	6	
		2	5	
		3	5	
		4	5	
		5	5	
		6	5	
	3	1	6	
		2	6	
		3	5	
		4	5	
		5	5	
	小計		18	95

学部	学年	学級	計
高等部	1	1	8
		2	7
		3	7
		4	8
		5	8
		6	5
	2	1	5
		2	8
		3	8
		4	8
		5	8
		6	5
		7(重複)	1
	3	1	6
		2	8
		3	8
		4	8
		5	7
		6(重複)	1
	小計		19

## イ 地区別児童生徒数

(令和8年5月1日現在)

地区	市町	学 部												小計	合計
		小 学 部						中 学 部			高 等 部				
		1	2	3	4	5	6	1	2	3	1	2	3		
佐城地区	佐賀市	12	19	9	18	10	8	31	20	19	32	28	25	231	319
	多久市	1	2	0	2	1	0	1	3	2	4	3	3	22	
	小城市	4	4	4	4	5	0	3	8	6	7	12	9	66	
	計	17	25	13	24	16	8	35	31	27	43	43	37	319	
三神地区	鳥栖市														9
	神埼市				1	3		2					1	7	
	基山町														
	みやき町														
	上峰町														
	吉野ヶ里町				1		1							2	
計				2	3	1	2					1	9		
鹿嬉藤地区	鹿島市														
	嬉野市														
	太良町														
	計														
杵西地区	武雄市														
	伊万里市														
	大町町														
	江北町														
	白石町														
	有田町														
計															
唐松地区	唐津市														
	玄海町														
	計														
合 計		17	25	13	26	19	9	37	31	27	43	43	38	328	

ウ 通学方法

(令和8年5月1日現在)

学部	学年	寄宿舎	通学バス (春日園)	スクール バス	保護者送迎		単独通学			合 計
					自家用車	路線バス	JR・路線バス	路線バス	徒歩・自転車	
小 学 部	1			1	16					17
	2			9	16					25
	3			5	8					13
	4			3	23					26
	5			3	16					19
	6			1	8					9
	小計				22	87				
中 学 部	1	1		10	23			2	1	37
	2	7		8	14	1		1		31
	3	6		5	15			1		27
	小計	14		23	52	1		4	1	95
高 等 部	1	11			20			9	3	43
	2	15			16			6	6	43
	3	12	1		16			5	4	38
	小計	38	1		52			20	13	124
合 計	52	1	45		191	1		24	14	328
					192		38			

## エ 児童生徒の出身地別分布図

(令和8年5月1日現在)



## オ 障害別児童生徒数

障害別児童生徒数 ※知的障害に併せ有している主たる診断

	小学部	中学部	高等部	合 計
自閉症	54	50	88	192
広汎性発達障害	4	6	8	18
ADHD	16	23	34	73
ダウン症候群	15	5	5	25
染色体異常（ダウン症候群以外）	6	2	3	11
その他	28	9	22	59

## 疾患別児童生徒数

	小学部	中学部	高等部	合 計
てんかん	8	12	15	35
心疾患	23	10	19	52
耳鼻科疾患（難聴など）	8	3	8	19
眼科疾患（遠視・乱視・眼盪など）	5	8	14	27
喘息	10	6	12	28
甲状腺機能	4	4	2	10
アレルギー疾患（食物・皮膚・眼・鼻など）	56	41	74	171
その他	35	31	89	155

## 日常生活の動作

		小学部	中学部	高等部	合 計
移 動	全 介 助	1	0	0	1
	一 部 介 助	77	17	7	101
	介 助 な し	31	78	117	226
食 事	全 介 助	1	0	0	1
	一 部 介 助	92	22	14	128
	介 助 な し	16	73	110	199
排 泄	全 介 助	7	2	0	9
	一 部 介 助	85	23	20	128
	介 助 な し	17	70	104	191
衣 服 の 着 脱	全 介 助	1	0	2	3
	一 部 介 助	81	15	12	108
	介 助 な し	27	80	110	217

## I Q区分

	小学部	中学部	高等部	合 計
測 定 困 難	37	9	3	49
重 度	28	21	23	72
中 度	17	22	25	64
軽 度	21	43	73	137
未 検 査	6	0	0	6
合 計	108	95	124	328

カ 過去5年間の志願者・入学者状況

年度	学部	学科	志願者	入学者
			計	計
令和4年	高等部	普通科	48	47
令和5年	高等部	普通科	44	42
令和6年	高等部	普通科	45	44
令和7年	高等部	普通科	47	47
令和8年	高等部	普通科	55	53

キ 中学部、高等部の進路予定（R8.5月現在）

学部	学年	進学						就職	家業	家事	施設等	未定	計
		大学	短大	各種・専修学校	高等学校	他校高等部	本校高等部						
中学部	1年			0	1	1	32	0	0	0	2	1	37
	2年			0	0	0	27	1	0	0	0	3	31
	3年			1	1	1	24	0	0	0	0	0	27
高等部	1年	0	0	0				12	0	0	22	9	43
	2年	0	0	0				18	0	0	25	0	43
	3年	0	0	0				13	0	0	25	0	38

ク 中学部・高等部卒業生の進路

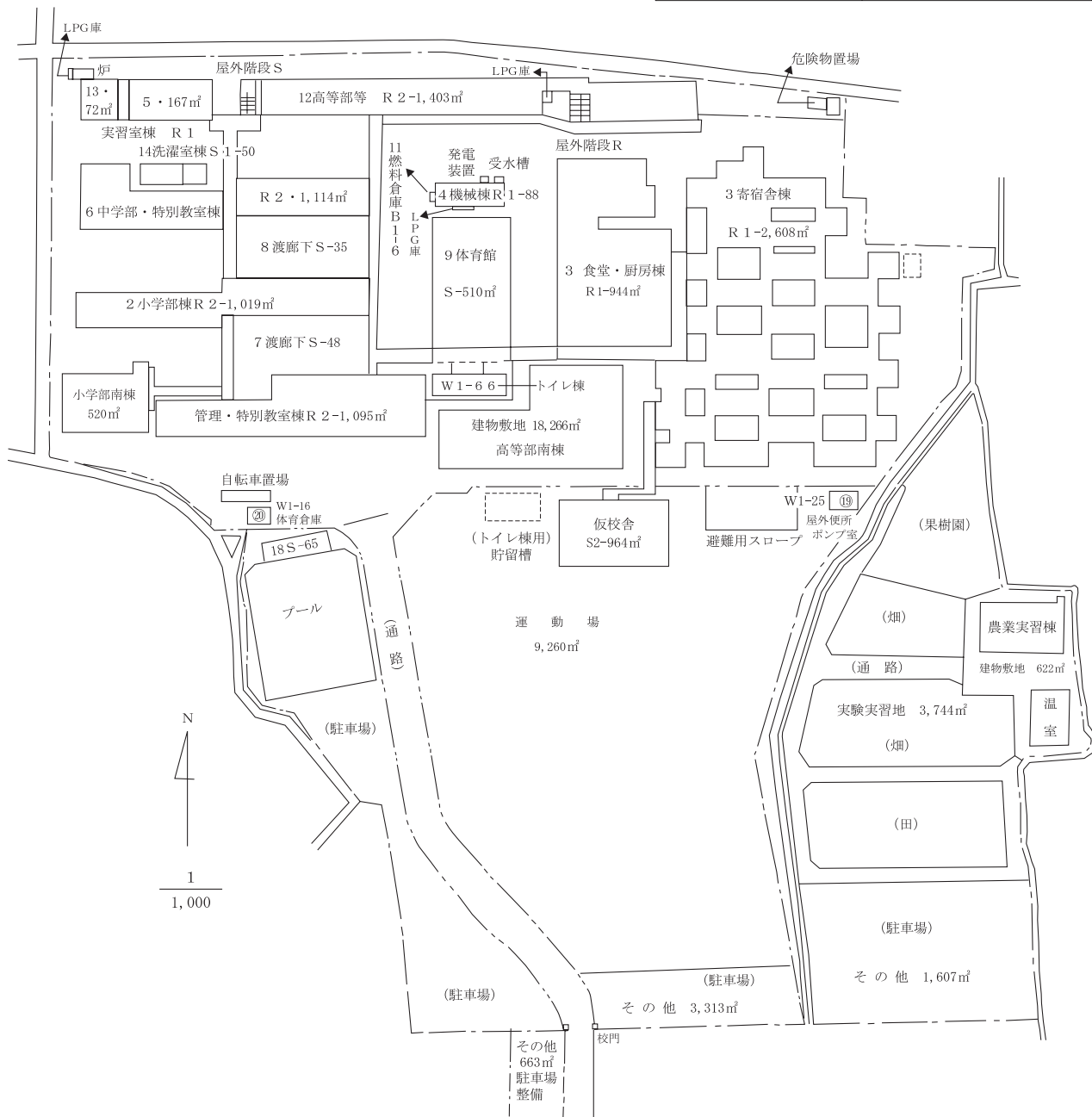
項目			卒業生数	進学者						就職者	自営者	施設等	その他
卒業年	学部	学科		大学	短大	各種・専修学校	高等学校	他校高等部	本校高等部				
令和4年3月	中学部		31			0	0	0	31	0	0	0	0
	高等部	普通	35	0	0	1				14	0	17	3
令和5年3月	中学部		31			0	0	2	28	0	0	0	1
	高等部	普通	42	0	0	0				14	0	26	2
令和6年3月	中学部		39			1	0	3	35	0	0	0	0
	高等部	普通	41	0	0	0				15	0	24	2
令和7年3月	中学部		36			1	0	1	33	0	0	0	1
	高等部	普通	42	0	0	0				16	0	23	3
令和8年3月	中学部		42			0	0	5	36	1	0	0	0
	高等部	普通	31	0	0	0				11	0	20	0

# 7 施 設

(2) 校地に関する一覧表

区 分	面 積 (㎡)
学校敷地計	37,690
校舎敷地	18,266
運動場 (プール含む)	9,260
実験実習地	3,744
農業実習棟 ・温室敷地	622
職員宿舍用地	215
そ の 他	5,583

(1) 校地の現況図







(4) 教室等一覧表				計	21	体 育 館	1
管理・特別教室棟							
校 長 室	1	高等部棟				プ ー ル 付 属 棟	1
事 務 室	1	教 員 室	9			体 育 倉 庫	1
保 健 室	1	職 員 室	1			寄 宿 舎 棟	
面 接 ・ 控 室	1	調 理 室	1			食 堂	1
教 育 相 談 室	1	木 工 工 作 室	1			厨 房	1
C A I 教 室	1	自 立 活 動 室	1			食 品 庫	1
プ レ イ ル ー ム	1	美 術 工 芸 室	1			物 品 庫	1
自 立 活 動 室	1	音 楽 室	1			休 憩 室	1
湯 沸 室	1	被 服 室	1			下 処 理 室	1
便 所	4	準 備 室	3			便 所 ( 給 食 用 )	1
多 目 的 便 所	1	更 衣 ・ シ ャ ワ ー 室	2			礼 法 室	1
倉 庫	2	便 所	4			生 活 実 習 室	1
職 員 室	1	倉 庫	3			女 子 自 習 室	1
図 書 室	1	木 工 材 料 室	1			静 養 室	1
会 議 室	1	前 計	30			浴 室	3
更 衣 室	3					脱 衣 室	3
休 養 室	2	高等部南棟				洗 濯 室	2
教 材 庫	3	教 室	12			プ レ イ ル ー ム	1
放 送 ・ 印 刷 室	1	教 材 庫 室	1			談 話 室	2
特別教室(プレイルーム)	1	職 員 室	1			舎 監 務 室	3
計	29	職 員 計	14			湯 沸 室	2
						事 務 室	1
小学部棟		仮校舎				会 議 室	1
教 室	14	教 室	12			倉 庫	3
便 所	6	職 員 室	1			便 所	5
教 材 庫	7	教 育 相 談 室	1			計	60
ポ ン プ 滅 菌 室	1	休 養 室	1				
計	28	休 養 計	15				
小学部南棟		実習室棟					
教 室	6	窯 業 実 習 室	1			受 水 槽	1
会 議 室	1	紙 工 実 習 室	1			合 併 処 理 施 設	1
便 所	2	製 品 置 場	1			燃 料 倉 庫	1
倉 庫	2	木 工 実 習 室	1			機 械 室	
計	11	木 工 材 料 置 場	1			電 気 室	1
		洗 濯 室	1			ボ イ ラ ー 室	1
中学部・特別教室棟		ア イ ロ ン 室	1			計	2
教 室	7	計	7				
農 耕 室	1	農 業 実 習 棟				屋 外 便 所 ・ ポ ン プ 室	1
紙 工 室	1	実 習 室	1			体 育 館 前 ト イ レ	1
視 聴 覚 室	2	準 備 室	1			計	
音 楽 室	1	機 具 収 納 庫	1				
美 術 室	1	収 納 庫	1				
調 理 室	1	温 室	1				
被 服 室	1	計	5			合 計	226
倉 庫	1						
準 備 室	1						
便 所	4						

空調設備の設置年度及び設置者

教室名	教室数	空調設置 (更新)年度	空調設置 主体	教室名	教室数	空調設置 (更新)年度	空調設置 主体
校長室	1	H22	県	音楽室 (中学部)	1	H19	県
事務室	1	H22	県	被服室 (中学部)	1	H 9	県
保健室	1	H22	県	調理室 (中学部)	1	H12	県
教育相談室	1	H22	県	自立活動室 (高等部)	1	H19	県
OA室	1	H22	県	美術工芸室 (高等部)	1	H19	県
男子休養室	1	H21	県	調理室 (高等部)	1	H30	県
女子休養室	1	H21	県	被服室 (高等部)	1	H 9	県
会議図書室	1	H22	県	音楽室 (高等部)	1	H22	県
CAI教室 (教室)	1	H23	県	食堂	1	H22	県
自立活動室 (教室)	1	H 8	県	厨房	1	H22	県
小・中学部職員室	1	H23	県	事務室 (寄宿舎)	1	H23	県
高等部職員室	1	H25	県	男子脱衣室 (寄宿所)	1	H28	県
普通教室	31	H19	県	女子脱衣室 (寄宿所)	1	H28	県
普通教室	1	H21	県	食堂休憩室	1	H25	県
普通教室	6	H29	県	農業実習室	1	R 2	県
会議室	1	H29	県	普通教室	12	R 3	県
舎室	31	H22	県	高等部南棟職員室	1	R 3	県
プレイルーム (寄宿舎)	1	H22	県	紙工実習室 (中学部)	1	R 7	県
プレイルーム 1	1	H22	県	木工工作室 (高等部)	1	R 7	県
プレイルーム 2	1	H22	県	合 計	115		

## 8 寄 宿 舎

### (1) 寄 宿 舎 運 営

#### 寄 宿 舎 教 育 方 針

- 本校教育方針に基づき、共に助け合う豊かな心と生きる力を育む。

＜本校教育方針＞ 「たくましく自立し、積極的に社会に参加する人間の育成」

#### (ア) 寄 宿 舎 が め ざ す 子 ど も 像

- 主体的に生きていく子ども
- 生活する力を身につけていく子ども
- 人とのかかわり方を身につけていく子ども

#### (イ) 寄 宿 舎 教 育 目 標

- 日課や行事、自治活動を通し、主体的に生活ができるように支援する。
- 基本的な生活習慣が身につくように支援する。
- 自分や周りの仲間を大切にし、楽しく生活できるように支援する。

#### (ウ) 寄 宿 舎 の 役 割

- 通学困難な児童・生徒の就学保障
- 基本的な生活習慣確立への支援
- 卒業後の生活基盤づくりへの支援

### (2) 施 設

舎 室	14	礼法室	1	会議室	1	厨 房	1
舎務室	3	静養室	2	プレイ ルーム	1	浴 室	3
舎監室	1	事務室	1	談話室	2	食 堂	1
倉 庫	3	自習室	1	生 活 実習室	1	湯沸室	2
舎生会 役員室	1	更衣室	2	洗濯室	2		

### (3) 寄 宿 舎 運 営

寮務主任 1名 舎監 2名

寄 宿 舎 指 導 員 27名（男性17名、女性10名）

(4) 舎生数

学 部	計
小 学 部	0名
中 学 部	14名
高 等 部	38名
計	52名

(5) 舎生の実態（身辺自立の実態）

学部	学年	食 事			排 泄			衣服の着脱			入 浴			発作	情緒 行動	要 観察
		全面 介助	半 介助	自立	全面 介助	半 介助	自立	全面 介助	半 介助	自立	全面 介助	半 介助	自立			
小 学 部	1年															
	2年															
	3年															
	4年															
	5年															
	6年															
	計															
中 学 部	1年	0	1	0	0	1	0	0	1	0	0	1	0	0	1	1
	2年	0	2	5	0	3	4	0	3	4	0	5	2	1	5	5
	3年	0	4	2	0	4	2	0	4	2	0	4	2	1	4	6
	計	0	7	7	0	8	6	0	8	6	0	10	4	2	10	12
高 等 部	1年	0	2	9	0	1	10	0	2	9	0	2	9	1	6	6
	2年	0	5	10	0	6	9	0	7	8	0	7	8	2	5	8
	3年	0	4	8	0	4	8	0	3	9	1	3	8	1	4	8
	計	0	11	27	0	11	27	0	12	26	1	12	25	4	15	22
合 計	0	18	34	0	19	33	0	20	32	1	22	29	6	25	34	

(6) 令和8年度 分掌部年間行事

	4月	5月	6月	7月	8月	9月	10月	11月	12月	1月	2月	3月
庶務	受入準備 職員風呂ヒーター片付け 行事白板記入 備け付き添い薄・食数表確認 事務用品管理 諸味簿・印刷物補充 食数調査(学生・職員)食数変更による作業 布団の管理・修繕	扇風機準備 担当同士の話し合い	全体研修会Ⅰ 担当同士の話し合い	寝具等の洗濯 (毛布クリーニング出し)	全体研修会Ⅱ 全員検討会(予備日)	担当同士の話し合い	全員検討会後期	ブロックの全員検討 後期	寝具等の洗濯 扇風機収納	寝具等の洗濯	新入舎生の書類準備(個人調査書等)	新年度準備 布団クリーニング
研究	新年度準備 全体研修会資料作成 研修年間計画 個別の指導計画記入確認 研修会	担当同士の話し合い	全体研修会Ⅰ 担当同士の話し合い	ブロックの全員検討会前期 期	全体研修会Ⅱ 全員検討会(予備日)	担当同士の話し合い	全員検討会後期	ブロックの全員検討 後期	寝具等の洗濯	寝具等の洗濯	担当同士の話し合い 研究報告	個別の指導計画のまとめ 実態把握表のまとめ
舎生	入舎歓迎会 夏祭り準備 総学生会 部屋会、舎生役員会 玄関壁面作成の声かけ	舎生会	七夕飾り作り	夏まつり			舎生会総会	クリスマスツリー飾り	クリスマス会			送る会
行事	避難時ににおける資料作成 火災報知器の取り扱い説明 舎生防災オリエンテーション	避難訓練(地震)	避難訓練(地震)	業者による火災報知器の説明(学校と合同)	ムカデ板補修(職員)	不審者対応避難訓練(職員)	避難訓練(火災)					
防災	安全点検(奇数月)	ムカデ板補修	ムカデ板補修	学期末大掃除日程計画 (生徒・職員)	ムカデ板補修 受入準備 ワックスかけ			エアコンフィルター掃除	学期末大掃除日程 計画(生徒・職員)	学期末大掃除日程 計画(生徒・職員)	花苗植え 溝掃除月間 除草・防草シート 張替え	学期末大掃除日程計画 (生徒・職員) 卒業関係の花準備 受入準備 掃除用具の点検・補充
環境	入舎準備 ムカデ板補修(4月初め) 掃除用具点検・管理・補充 入学式用式花準備 全体掃除分担表作成 舎内環境美化 除草・花壇の整地	屋根掃除(梅雨前) 消耗品要求 花苗植え エアコンフィルター掃除 (食堂)	ムカデ板補修	学期末大掃除日程計画 (生徒・職員) 植木の剪定 掃除用具の点検・補充	ムカデ板補修 受入準備 ワックスかけ			エアコンフィルター掃除	学期末大掃除日程 計画(生徒・職員)	学期末大掃除日程 計画(生徒・職員)	花苗植え 溝掃除月間 除草・防草シート 張替え	学期末大掃除日程計画 (生徒・職員) 卒業関係の花準備 受入準備 掃除用具の点検・補充
保健衛生	服薬者調べ(後葉子エツク表作成・開書日) 平熱表作成、服薬依頼書申請 特食・食事調剤調べ 入浴・衛生指導 おやつ用品管理、お茶パック補充 医療倉庫の整理・補充、合布巾管理、石けん・洗剤・手袋の補充、お茶タオル洗い、手洗い呼びかけ、ハンカチ調べ。嘔吐物処理セットの確認と補充、消毒液補充 冷茶器準備 お茶やかん漂白	搬送訓練	或取り器使用開始		バルサン吹き 洗濯槽除菌 お茶タッパの漂白						服薬依頼書 薬についてのお問い合わせ 搬送マニュアル等の 見直し	
勤務作成	勤務表作成 当番表作成(長期休業含む) 勤務表文代案作成											
指導部	職員福祉 オリエンテーション 行事計画(性教育・マナーアップ講座・ミーティング(随時)) 生活全般の指導 模委・学部会運営 (中)(高)個別懇談	外遊ひ事前指導			遊具点検 入舎業務				遊具点検 舎生役員選挙 舎生役員選挙	遊具点検 舎生役員選挙	日課表の見直し 舎生役員任命式	
寄宿舎保護者会(たちばな会)年間計画	※事務局は企画委員会で行う											
たちばな舎役員会 たちばな舎総会連絡会 舎費監査	たちばな舎役員会											

